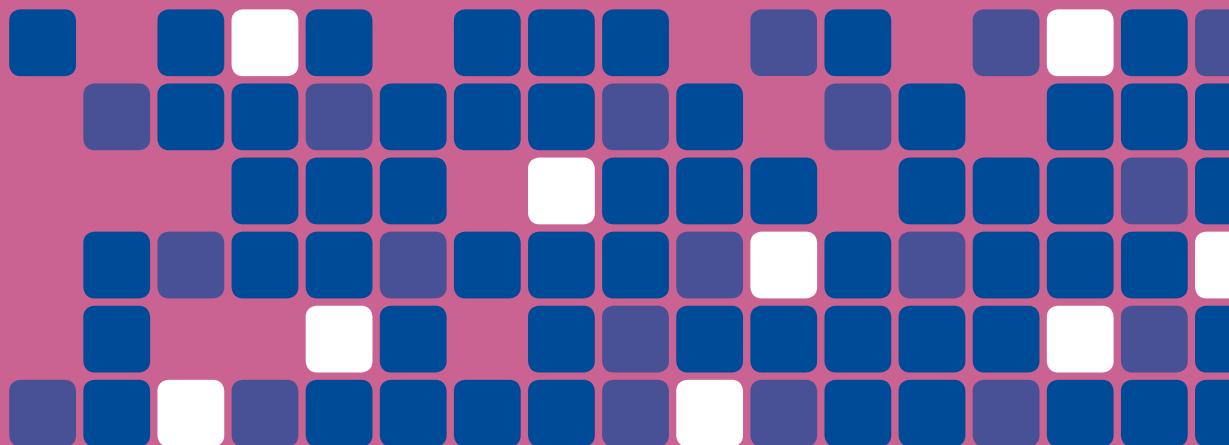


# RÁMCOVÝ VZDĚLÁVACÍ PROGRAM

pro základní umělecké  
vzdělávání



Ministerstvo školství,  
mládeže a tělovýchovy

Č.j. 12 955/2010-22

V Praze dne 31. května 2010

**Opatření ministryně školství, mládeže a tělovýchovy, kterým se vydává  
Rámcový vzdělávací program pro základní umělecké vzdělávání**

**Čl. 1**

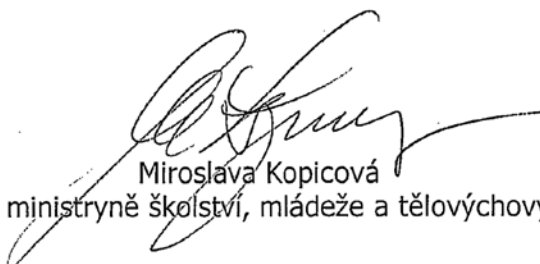
Ministerstvo školství mládeže a tělovýchovy vydává v souladu s § 4 odst. 3 zákona č. 561/2004 Sb., o předškolním, základním, středním, vyšším odborném a jiném vzdělávání (školský zákon), Rámcový vzdělávací program pro základní umělecké vzdělávání, který je přílohou tohoto opatření.

**Čl. 2**

Ministerstvo školství, mládeže a tělovýchovy uvolňuje text Rámcového vzdělávacího programu pro základní umělecké vzdělávání k šíření tiskem, v digitální podobě na nosičích dat a způsobem umožňujícím dálkový přístup. Současně však upozorňuje na to, že za platný text Rámcového vzdělávacího programu pro základní umělecké vzdělávání se považuje text vytištěný ve Věstníku Ministerstva školství, mládeže a tělovýchovy.

**Čl. 3**

Toto opatření nabývá účinnosti dnem 1. září 2010.

  
Miroslava Kopicová  
ministryně školství, mládeže a tělovýchovy

# Rámcový vzdělávací program pro základní umělecké vzdělávání



Výzkumný ústav pedagogický v Praze  
2010

# Rámcový vzdělávací program pro základní umělecké vzdělávání

## **Celková gesce přípravy dokumentu:**

Stanislava Krčková, Jiří Stárek

## **Koordinace a management tvorby:**

Jiří Stárek

## **Celková koncepce dokumentu:**

Aleš Chalupský, Alexandros Charalambidis, Luboš Lisner, Jiří Stárek

## **Autoři jednotlivých částí dokumentu:**

Lubor Bořek, Rafaela Drgáčová, Zdeněk Dvořák, Miloslav Esterle, Petr Hanousek, Aleš Chalupský, Alexandros Charalambidis, Mojmír Chuda, Hana Chvátilová, Hana Jouzová, Irena Konývková, Aleš Kratochvíl, Jakub Kupčík, Luboš Lisner, Ivana Lukášová, Stanislav Nemrava, Jana Neubergerová, Jiří Stárek, Bohuslav Šabek, Martin Škanta, Jana Štíplová, Miloslav Tengler, Karel Tomek, Andrej Vyoral, Jaromír Zámečník, Josef Zedník

## **Odborní spolupracovníci a konzultanti:**

Vladimír Beran, Jindřich Bešták, Lubor Bořek, Miroslava Brázdová, Libor Buchta, Pavel Doubrava, Josef Dudek, Josef Dvořák, Miloslav Esterle, Alena Frýdlová, Jaroslav Fuksa, Dana Fučíková, Naděžda Gregorová, Luboš Harazin, Petra Havlíčková, Karla Herajnová, Josef Hlubuček, František Hlucháň, Zuzana Hrubošová, Hana Chvátilová, Mojmír Chuda, Věra Janišová, Eva Jebavá, Jaroslav Jeřábek, Ilona Juhásová, Stanislava Juchelková, Jan Klaus, Pavel Kloub, Pravoslav Kohout, Tomáš Kolafa, Jaroslava Komárková, Pavla Kovalová, Jindřiška Kudrlová, Martina Krejčí, Jiřina Lhotská, Silva Macková, Jana Mazánková, Milan Moc, Stanislav Nemrava, Jana Neubergerová, Ivana Němečková, Jiří Novák sen., Jiří Novák jun., Markéta Odvodyová, Markéta Pastorová, Jindřich Pavlík, Vít Pavlík, Miroslava Pešková, Miroslav Pikhart, Jaroslav Provazník, Jindřiška Reidlová, Luděk Richter, Věra Roeselová, Dalibor Řepiščák, Jan Slavík, Dana Snížková, Zita Smetáčková, Aleš Smutný, Jaroslava Spěváčková, Břetislav Svoboda, Ivana Sýkorová, Richard Šafařík, Jiří Šesták, Emílie Šimordová, Lenka Šoposká, Karel Šust, Josef Švarc, Jiří Taufer, Jiřina Tichá, Jan Tupý, Jana Turečková, Irina Ulrichová, Iva Vainarová, Živana Vajсарová, Jana Válková, Josef Vondráček, Vladimír Vošahlík, Zdena Vyleťalová, Andrej Vyoral, Josef Zedník, Karel Zhoř, Hana Zudová

Publikace vznikla v rámci Individuálního národního projektu MŠMT s názvem Pilot ZUŠ.

Tento projekt je spolufinancován Evropským sociálním fondem  
a státním rozpočtem České republiky.

# Obsah

<b>Obsah</b>	<b>5</b>
<b>Preambule</b>	<b>8</b>
<b>Část A</b>	<b>9</b>
<b>1 Vymezení Rámcového vzdělávacího programu pro základní umělecké vzdělávání v systému kurikulárních dokumentů</b>	<b>9</b>
1.1 Systém kurikulárních dokumentů	9
1.2 Principy, na nichž je Rámcový vzdělávací program pro základní umělecké vzdělávání založen	10
<b>Část B</b>	<b>11</b>
<b>2 Charakteristika a organizace základního uměleckého vzdělávání</b>	<b>11</b>
2.1 Charakteristika základního uměleckého vzdělávání	11
2.2 Organizace základního uměleckého vzdělávání	11
<b>Část C</b>	<b>13</b>
<b>3 Cíle základního uměleckého vzdělávání</b>	<b>13</b>
<b>4 Klíčové kompetence v základním uměleckém vzdělávání</b>	<b>14</b>
<b>Část D</b>	<b>15</b>
<b>5 Umělecké obory v základním uměleckém vzdělávání</b>	<b>15</b>
<b>6 Hudební obor</b>	<b>16</b>
6.1 Charakteristika hudebního oboru	16
6.2 Očekávané výstupy	16
6.3 Vzdělávací obsah oblasti Hudební interpretace a tvorba	17
6.3.1 Vzdělávací zaměření Hra na klávesové nástroje	17
6.3.2 Vzdělávací zaměření Hra na smyčcové nástroje	18
6.3.3 Vzdělávací zaměření Hra na dechové nástroje	19
6.3.4 Vzdělávací zaměření Hra na strunné nástroje	20
6.3.5 Vzdělávací zaměření Hra na bicí nástroje	21
6.3.6 Vzdělávací zaměření Sólový zpěv	22
6.3.7 Vzdělávací zaměření Sborový zpěv	23
6.3.8 Vzdělávací zaměření Elektronické zpracování hudby a zvuková tvorba	24
6.3.9 Vzdělávací zaměření Hra na akordeon	27
6.3.10 Vzdělávací zaměření Hra na cimbál	28
6.3.11 Vzdělávací zaměření Hra na dudy	29
6.3.12 Vzdělávací zaměření Skladba	30

6.4	Vzdělávací obsah oblasti Recepce a reflexe hudby	31
6.5	Rámcový učební plán pro hudební obor	31
6.5.1	Přípravné studium (ke vzdělávání v základním studiu I. a II. stupně)	32
6.5.2	Základní studium I. stupně	32
6.5.3	Základní studium I. stupně - vzdělávací zaměření Sborový zpěv	32
6.5.4	Studium s rozšířeným počtem vyučovaných hodin	33
6.5.5	Elektronické zpracování hudby a zvuková tvorba (Modul A, B, C)	33
6.5.6	Základní studium II. stupně (pro všechna vzdělávací zaměření)	34
6.5.7	Studium s rozšířeným počtem vyučovaných hodin (pro všechna vzdělávací zaměření)	34
6.5.8	Studium pro dospělé	34
6.5.9	Závazné pokyny k rámcovému učebnímu plánu a k organizaci výuky	34
6.6	Podmínky vzdělávání	36
<b>7</b>	<b>Výtvarný obor</b>	<b>37</b>
7.1	Charakteristika výtvarného oboru	37
7.2	Očekávané výstupy	37
7.3	Vzdělávací obsah oblasti Výtvarná tvorba	38
7.4	Vzdělávací obsah oblasti Recepce a reflexe výtvarného umění	38
7.5	Rámcový učební plán pro výtvarný obor	39
7.5.1	Přípravné studium	39
7.5.2	Základní studium I. a II. stupně	39
7.5.3	Studium s rozšířeným počtem vyučovacích hodin	40
7.5.4	Studium pro dospělé	40
7.5.5	Závazné pokyny k rámcovému učebnímu plánu a organizaci výuky	40
7.6	Podmínky vzdělávání	41
<b>8</b>	<b>Taneční obor</b>	<b>42</b>
8.1	Charakteristika tanečního oboru	42
8.2	Očekávané výstupy	42
8.3	Vzdělávací obsah oblasti Taneční tvorba a interpretace	43
8.4	Vzdělávací obsah oblasti Recepce a reflexe tanečního umění	43
8.5	Rámcový učební plán pro taneční obor	44
8.5.1	Přípravné studium	44
8.5.2	Základní studium I. a II. stupně	44
8.5.3	Studium s rozšířeným počtem vyučovacích hodin	45
8.5.4	Studium pro dospělé	45
8.5.5	Závazné pokyny k rámcovému učebnímu plánu a organizaci výuky	45
8.6	Podmínky vzdělávání	46

<b>9</b>	<b>Literárně-dramatický obor</b>	<b>47</b>
9.1	Charakteristika literárně-dramatického oboru	47
9.2	Očekávané výstupy	48
9.3	Vzdělávací obsah oblasti Interpretace a tvorba	48
9.4	Vzdělávací obsah oblasti Recepce a reflexe dramatického umění	49
9.5	Rámcový učební plán pro literárně-dramatický obor	49
9.5.1	Přípravné studium	50
9.5.2	Základní studium I. a II. stupně	50
9.5.3	Základní studium s rozšířeným počtem vyučovacích hodin	50
9.5.4	Studium pro dospělé	50
9.5.5	Závazné pokyny k rámcovému učebnímu plánu a k organizaci výuky	50
9.6	Podmínky vzdělávání	51
<b>Část E</b>		<b>52</b>
<b>10</b>	<b>Multimediální tvorba</b>	<b>52</b>
10.1	Charakteristika multimediální tvorby	52
10.2	Obsahové, časové a organizační vymezení	52
<b>Část F</b>		<b>53</b>
<b>11</b>	<b>Vzdělávání žáků mimořádně nadaných</b>	<b>53</b>
<b>12</b>	<b>Vzdělávání žáků se speciálními vzdělávacími potřebami</b>	<b>54</b>
12.1	Pojetí vzdělávání žáků se speciálními vzdělávacími potřebami v uměleckém vzdělávání	54
12.2	Zásady vzdělávání žáků se speciálními vzdělávacími potřebami	54
12.3	Podmínky vzdělávání žáků se speciálními vzdělávacími potřebami	55
<b>13</b>	<b>Tvorba a zpracování školního vzdělávacího programu</b>	<b>56</b>
13.1	Zásady pro zpracování školního vzdělávacího programu	56
13.2	Struktura školního vzdělávacího programu	57
<b>Slovníček použitých výrazů</b>		<b>59</b>

## Preamble

*Umělecké vzdělávání má v českých zemích dlouholetou tradici. Počátky hudebního vzdělávání sahají až do 17. století. Působením vynikajících kantorů v 18. století a vznikem městských hudebních škol v 19. století byla založena tradice organizovaného hudebního vzdělávání v českých zemích. Počet hudebních škol se v době první republiky dále rozšiřoval a tehdy byl nad těmito školami stanoven i odborný dohled školní inspekce. Po druhé světové válce byl zaveden jednotný typ hudebních škol. V šedesátých letech 20. století se tyto školy transformovaly na lidové školy umění, ve kterých postupně vznikaly další obory: taneční, výtvarné a literárně-dramatické. V době tzv. normalizace význam těchto škol poklesl zařazením mezi školská zařízení. Teprve novelizace školského zákona po roce 1989 vrátila lidovým školám umění jejich původní statut školy a dala jim i dnešní název – základní umělecká škola. V současné době jsou základní umělecké školy součástí systému na sebe navazujícího uměleckého vzdělávání.*

*Základní umělecké školy umožňují podchytit a vzdělávat většinu mimořádně nadaných jedinců a odborně je připravit na neprofesionální uměleckou činnost, popřípadě na studium ve středních a vysokých školách uměleckého nebo pedagogického zaměření a na studium na konzervatořích.*

*Umělecká tvorba je jedním z nejznámějších produktů naší země a většina našich světově uznávaných umělců a dalších kvalitních profesionálů získala základy svého uměleckého vzdělání právě v základních uměleckých školách. Jejich struktura, široká síť a provázanost v systému uměleckého vzdělávání nemá dnes v evropském ani světovém měřítku obdobu.*



# Část A

## 1 Vymezení Rámcového vzdělávacího programu pro základní umělecké vzdělávání v systému kurikulárních dokumentů

### 1.1 Systém kurikulárních dokumentů

Na základě koncepce vzdělávání a rozvoje vzdělávací soustavy v České republice zakotvené v zákoně č. 561/2004 Sb., o předškolním, základním, středním, vyšším odborném a jiném vzdělání (školský zákon), ve znění pozdějších předpisů, se ve vazbě na evropskou dimenzi ve vzdělávání do vzdělávací soustavy zavádí nový systém kurikulárních dokumentů, které jsou tvořeny na **státní a školní** úrovni. **Státní úroveň** v systému kurikulárních dokumentů představují **Národní program vzdělávání a rámcové vzdělávací programy** (dále jen RVP). RVP vymezují závazné rámce pro jednotlivé obory vzdělávání. **Školní úroveň** představují **školní vzdělávací programy** (dále jen ŠVP), podle nichž se uskutečňuje vzdělávání v jednotlivých školách.

Pro základní umělecké vzdělávání se vydává **Rámcový vzdělávací program pro základní umělecké vzdělávání** (dále jen RVP ZUV), na jehož základě si každá škola vytváří svůj ŠVP.\*

Národní program vzdělávání, rámcové vzdělávací programy\*\* i školní vzdělávací programy jsou **veřejné dokumenty**, přístupné pro pedagogickou i nepedagogickou veřejnost.

---

\* Pro tvorbu ŠVP mohou školy využít tzv. *Manuál pro tvorbu školních vzdělávacích programů v základním uměleckém vzdělávání*. Manuál seznamuje s postupem tvorby ŠVP a uvádí způsoby zpracování jednotlivých částí ŠVP s konkrétními příklady.

\*\* Rámcové vzdělávací programy, které vymezuje školský zákon – Rámcový vzdělávací program pro předškolní vzdělávání, Rámcový vzdělávací program pro základní vzdělávání, Rámcový vzdělávací program pro jazykové školy s právem státní jazykové zkoušky, Rámcový vzdělávací program pro gymnázia, Rámcový vzdělávací program pro základní umělecké vzdělávání, případně další.

## 1.2 Principy, na nichž je Rámcový vzdělávací program pro základní umělecké vzdělávání založen

Rámcový vzdělávací program pro základní umělecké vzdělávání vychází z nové strategie vzdělávání a rozvoje vzdělávací soustavy ČR, je koncepčním východiskem pro tvorbu rámcových vzdělávacích programů pro střední a vyšší odborné školy s uměleckým zaměřením a konzervatoře. Je založen na principech:

- liberalizace vzdělávacího procesu, podpory vzdělávací autonomie ve školách
- profesní odpovědnosti učitelů a zavádění nových forem a metod do výuky
- zdůraznění směřování žáka k osvojování si klíčových kompetencí
- rovného přístupu k uměleckému vzdělávání v základních uměleckých školách
- udržování a rozvíjení kulturních tradic

Vzdělávání podle RVP ZUV umožňuje uspořádat výuku podle potřeb žáků i školy. Tím podporuje autonomii jednotlivých škol, umožňuje jejich profilaci a poskytuje možnosti variabilnější organizace vzdělávání. Smyslem základního uměleckého vzdělávání je nejen poskytnutí základů uměleckého vzdělání v jednotlivých uměleckých oborech, ale především pěstování potřebných vlastností a žádoucích životních postojů žáků prostřednictvím vlastní tvorby a setkávání se s uměním.

RVP ZUV je otevřený dokument, který bude v určitých časových etapách revidován podle měnících se potřeb žáků, zkušeností učitelů s ŠVP a měnících se potřeb společnosti.

## Část B

### 2 Charakteristika a organizace základního uměleckého vzdělávání

#### 2.1 Charakteristika základního uměleckého vzdělávání

Základní umělecké vzdělávání poskytuje základy vzdělání v jednotlivých uměleckých oborech – hudebním, tanečním, výtvarném a literárně-dramatickém. Je součástí systému uměleckého vzdělávání v ČR.

Základní umělecké vzdělávání má podobu dlouhodobého, systematického a komplexního studia, jehož kvalita je zajišťována prostřednictvím vlastního hodnocení školy a externí evaluace. Základní umělecké vzdělávání rozvíjí a kultivuje umělecké nadání širokého okruhu zájemců, kteří prokážou potřebné předpoklady ke studiu, a současně je rozsáhlou platformou pro vyhledávání umělecky mimořádně nadaných jedinců.

Základní umělecké vzdělávání neposkytuje stupeň vzdělání, ale základy vzdělání v uměleckých oborech. V systému navazujícího uměleckého vzdělávání představují důležité východisko pro vzdělávání ve středních, vyšších odborných školách uměleckého nebo pedagogického zaměření a na konzervatořích, popřípadě pro studium na vysokých školách s uměleckým nebo pedagogickým zaměřením.

V souladu se zákonem č. 561/2004 Sb. je pro realizaci základního uměleckého vzdělávání vydán Rámcový vzdělávací program pro základní umělecké vzdělávání.

#### 2.2 Organizace základního uměleckého vzdělávání

Základní umělecké vzdělávání se člení podle § 109 zákona č. 561/2004 Sb. na přípravné studium, základní studium I. a II. stupně, studium s rozšířeným počtem vyučovacích hodin a studium pro dospělé.

**Vzdělávání v Přípravném studiu** zahrnuje poznávání, ověřování a rozvíjení předpokladů žáků a jejich zájmu o umělecké vzdělávání. Žáci jsou vedeni k elementárním návykům a dovednostem, které jsou důležité pro jejich další umělecký vývoj.

**Vzdělávání na I. stupni základního studia** je sedmileté a je zaměřeno na rozvíjení individuálních dispozic žáků. Progresivní vzdělávání připravuje žáky především na neprofesionální umělecké aktivity, ale i na vzdělávání ve středních školách uměleckého či pedagogického zaměření a na konzervatořích.

**Vzdělávání na II. stupni základního studia** je čtyřleté a klade důraz na praktické uplatňování získaných dovedností a hlubší rozvoj zájmů žáků. Umožňuje jejich osobnostní růst v rámci aktivní umělecké činnosti a inspiruje k dalšímu studiu.

**Studium s rozšířeným počtem vyučovaných hodin** poskytuje žákům s vynikajícími vzdělávacími výsledky rozsáhlejší, hlubší a obsahově náročnější studium, které je připravuje ke studiu ve středních, vyšších odborných i vysokých školách s uměleckým nebo pedagogickým zaměřením a případně je směřuje k výběru povolání.

**Studium pro dospělé** umožňuje zájemcům o tento typ studia další rozvoj v uměleckých oblastech v metodicky fundovaném prostředí v souladu s koncepcí celoživotního vzdělávání.

Další podrobnosti o organizaci a průběhu základního uměleckého vzdělávání stanoví Ministerstvo školství, mládeže a tělovýchovy příslušným prováděcím předpisem.

## Část C

### 3 Cíle základního uměleckého vzdělávání

Pro základní umělecké vzdělávání se stanovují tyto cíle:

- *utvářet a rozvíjet klíčové kompetence žáků, kultivovat tím jejich osobnost po stránce umělecké a motivovat je k celoživotnímu učení*
- *poskytnout žákům základy vzdělání ve zvoleném uměleckém oboru s ohledem na jejich potřeby a možnosti*
- *připravit žáky po odborné stránce pro vzdělávání ve středních a vyšších odborných školách uměleckého nebo pedagogického zaměření a na konzervatořích, případně pro studium na vysokých školách s uměleckým nebo pedagogickým zaměřením*
- *motivovat žáky k učení a spolupráci vytvořením příznivého sociálního, emocionálního a pracovního klimatu*

## 4 Klíčové kompetence v základním uměleckém vzdělávání

Klíčové kompetence definované pro základní umělecké vzdělávání jsou kompetence specifické a představují souhrn vědomostí, dovedností a postojů důležitých pro rozvoj žáka po stránce umělecké a pro jeho budoucí uplatnění v praktickém i profesním životě. Utváření těchto specifických klíčových kompetencí je zaměřeno především na rozvoj schopností žáků tvořit, vnímat a interpretovat umělecké dílo. Osvojení těchto kompetencí umožní žákovi vytvořit si pozitivní vztah k umění a kultuře, k ostatním lidem i k sobě samému. Při utváření klíčových kompetencí v základním uměleckém vzdělávání jsou využívány kompetence, které žáci získali či postupně získávají v předškolním, základním, středním, vyšším odborném i jiném vzdělávání.

Utváření a rozvíjení klíčových kompetencí je celoživotním procesem. Podstatou základního uměleckého vzdělávání je vybavit žáky kompetencemi na takové úrovni, která je pro ně vzhledem k jejich osobnímu maximu v dané etapě dosažitelná. Smyslem tedy není definitivní dosažení klíčových kompetencí, ale neustálé směřování k nim.

Klíčové kompetence jsou formulovány jako společné pro všechny umělecké obory základního uměleckého vzdělávání.

### Kompetence k umělecké komunikaci

Žák:

- *disponuje vědomostmi a dovednostmi, které mu umožňují samostatně volit a užívat prostředky pro umělecké vyjádření*
- *proniká do struktury a obsahu uměleckého díla a je schopen rozeznat jeho kvalitu*

### Kompetence osobnostně sociální

Žák:

- *disponuje pracovními návyky, které jsou utvářeny soustavnou uměleckou činností a které formují jeho morálně volní vlastnosti a hodnotovou orientaci*
- *účelně se zapojuje do společných uměleckých aktivit a uvědomuje si svoji odpovědnost za společné dílo*

### Kompetence kulturní

Žák:

- *je vnímavý k uměleckým a kulturním hodnotám a chápe je jako důležitou součást lidské existence*
- *aktivně přispívá k vytváření i uchování uměleckých hodnot a k jejich předávání dalším generacím*

## Část D

### 5 Umělecké obory v základním uměleckém vzdělávání

Základní umělecké vzdělávání poskytuje základy vzdělání v oboru hudebním, výtvarném, literárně dramatickém a tanečním.

Každý obor je v dokumentu uveden **charakteristikou uměleckého oboru**, v níž je stručně popsán jeho význam a přínos pro vzdělávání žáka a naznačeno obsahové a organizační vymezení.

Následuje **vzdělávací obsah uměleckého oboru**, který je vyjádřen formou **očekávaných výstupů** rozčleněných do dvou **vzdělávacích oblastí**. Vzdělávací oblasti v ZUV zahrnují ve své vzájemné provázanosti produktivní a receptivní složku uměleckého procesu, které jsou ve své specifické podobě vlastní každému druhu umění.

V případě hudebního oboru je vzdělávací obsah produktivní složky dále rozpracován do tzv. **vzdělávacích zaměření**, přičemž u vzdělávacího zaměření Elektronické zpracování hudby a zvuková tvorba (dále jen EZH a zvuková tvorba) jsou očekávané výstupy rozčleněny do tzv. **modulů**.

Další strukturální částí oboru je **rámcový učební plán** stanovující závaznou minimální hodinovou dotaci pro daný umělecký obor. Součástí rámcového učebního plánu jsou **závazné pokyny k rámcovému učebnímu plánu a organizaci výuky**, které blíže popisují a vysvětlují způsob zacházení s učebním plánem při jeho rozpracování a následné realizaci ve školním kurikulu (ŠVP).

Závěr každé kapitoly tvoří **podmínky vzdělávání**. Tyto podmínky jsou vymezeny v oblasti materiálně-technické, bezpečnostní a hygienické, personální, psychosociální a organizační.

Samostatný segment představuje **Multimediální tvorba**, která je v prostředí základního uměleckého vzdělávání chápána jednak jako **prostředek** (nástroj) **umělecké tvorby**, jednak jako výsledek **uměleckého procesu** – hotový tvar uměleckého vyjádření. V **charakteristice** je princip a význam multimediální tvorby v základním uměleckém vzdělávání blíže popsán. Obsahové, časové a organizační vymezení pak přináší další důležité informace pro realizaci Multimediální tvorby ve školním kurikulu.

## 6 Hudební obor

### 6.1 Charakteristika hudebního oboru

Hudební obor v základním uměleckém vzdělávání umožňuje žákovi prostřednictvím soustavného vzdělávání, aktivní a poučené interpretace, vlastní tvorby, poznávání hudební kultury a osvojením si základních teoretických znalostí využívat hudbu jako prostředek vzájemné komunikace i osobního uměleckého sdělení.

Vzdělávací obsah hudebního oboru je členěn do dvou vzájemně provázaných oblastí – **Hudební interpretace a tvorba** a **Recepce a reflexe hudby** a je tvořen **očekávanými výstupy**, které mají činnostní povahu se zaměřením na jejich praktické využití.

V oblasti **Hudební interpretace a tvorba** je žákovi umožněno osvojit si hru na nástroj, zpěv, popřípadě hudební kompoziční techniku – skladbu. Žák získává elementární hudební návyky a dovednosti a následně je rozvíjí nejen jako sólista, ale i jako spoluhráč v komorní a souborové hře nebo ve sborovém zpěvu. Později může uplatnit získané znalosti a vlastní mimořádné nadání v oblasti improvizace, komponování hudby, využívání moderních technologií v hudbě atp. Vzdělávací oblast Hudební interpretace a tvorba se v základním uměleckém vzdělávání realizuje v podobě individuální výuky (např. sólová hra na nástroj) a v podobě kolektivní výuky (např. hra v orchestru, pěvecký sbor, komorní hra, čtyřruční hra jako hra komorní).

Vzdělávací oblast **Recepce a reflexe hudby** umožňuje žákovi orientovat se ve světě hudby, využívat a přenášet zkušenosti, dovednosti a vědomosti získané z praktických činností do vnímání hudby, prostřednictvím aktivního poslechu pak poučeněji interpretovat hudební dílo a kriticky je hodnotit. Realizace vzdělávacího obsahu této oblasti předpokládá činnostní pojetí výuky. Cílem je vychovat poučeného interpreta a posluchače schopného propojit hudební teorii s praxí a hlouběji tak prožít hudbu. Vzdělávací obsah oblasti Recepce a reflexe hudby se realizuje především v podobě kolektivní výuky (např. jako hudební nauka).

Vzdělávací obsah hudebního oboru je v RVP ZUV dále specifikován v jednotlivých **vzdělávacích zaměřeních**<sup>1</sup> *Hra na klávesové nástroje, Hra na smyčcové nástroje, Hra na dechové nástroje, Hra na strunné nástroje, Hra na bicí nástroje, Sólový zpěv, Sborový zpěv, Elektronické zpracování hudby a zvuková tvorba, Hra na akordeon, Hra na cimbál, Hra na dudy a Skladba.*

### 6.2 Očekávané výstupy

Očekávané výstupy na konci **7. ročníku** I. stupně a **4. ročníku** II. stupně představují **závazné minimum**, které je ověřitelné. Vzdělávací obsah vymezený v učebních osnovách ŠVP i vzdělávací činnosti realizované v jednotlivých ročnících musí žákovi na konci daného stupně umožňovat tyto předepsané způsobilosti **ovládat**. Očekávané výstupy z RVP ZUV mohou být na konci **7. ročníku** I. stupně a **4. ročníku** II. stupně výstupy popsány v učebních osnovách ŠVP překročeny.

<sup>1</sup> Na základě vzdělávacího zaměření (stanoveného v RVP ZUV) si škola vytvoří ve svém ŠVP tzv. **studijní zaměření**, a to tak, že rozpracuje očekávané výstupy daného vzdělávacího zaměření do vyučovacích předmětů, jejichž názvy jsou pak uváděny na vysvědčení.



Očekávané výstupy na konci **3. ročníku** jsou pojaty jako **orientační** a nemají závazný charakter. Jsou určeny pro orientaci při tvorbě učebních osnov jednotlivých vyučovacích předmětů v ŠVP.

RVP ZUV formuluje pouze očekávané výstupy pro I. a II. stupeň základního studia. Pro přípravné studium si vytváří škola své školní výstupy v souladu se svým ŠVP. Výstupy pro studium pro dospělé tvoří učitel s ohledem na individuální potřeby a zaměření příslušného žáka a v souladu s ŠVP.

V případě, že žák během studia hudebního oboru přestoupí na jiný nástroj, začíná plnit osnovy daného nástroje v ŠVP od ročníku, jehož vzdělávacímu obsahu odpovídá aktuální úroveň jeho vědomostí a dovedností, kromě vzdělávacího obsahu vyučovacích předmětů vzniklého z oblasti Recepte a reflexe hudby, v němž může pokračovat kontinuálně dál.

### 6.3 Vzdělávací obsah oblasti Hudební interpretace a tvorba

#### 6.3.1 Vzdělávací zaměření Hra na klávesové nástroje

Očekávané výstupy 3. ročníku základního studia I. stupně

Žák:

- *využívá při hře základní návyky a dovednosti (správné sezení u nástroje, uvolnění těla při hře, přirozený tvar ruky, koordinace obou rukou, orientace na nástroji) a používá základní technické prvky (základní úhozy, uvědomělá práce s rytmem na základě rytmického cítění, prstová technika na základní úrovni, používání pedálů podle návodu pedagoga)*
- *orientuje se v jednoduchých hudebních útvarech a v jejich notovém zápisu*
- *podle svých individuálních schopností zahraje z paměti jednoduchou skladbu*
- *vnímá náladu skladby a je schopen tuto náladu vyjádřit elementárními výrazovými prostředky*
- *využívá základních harmonických funkcí při samostatné hře u jednoduchých doprovodů*

Očekávané výstupy 7. ročníku základního studia I. stupně

Žák:

- *propojuje veškeré získané technické i výrazové dovednosti při interpretaci*
- *samostatně nastuduje přiměřeně obtížnou skladbu*
- *uplatňuje sluchovou sebekontrolu*
- *využívá podle stupně své vyspělosti zvukových možností nástroje*
- *interpretuje přiměřeně obtížné skladby různých stylů a žánrů po technické, výrazové a obsahové stránce – využívá dynamiku, tempové rozlišení, vhodnou artikulaci, frázování, agogiku*
- *zvládá hru přiměřeně obtížných skladeb z listu*
- *aktivně se účastní čtyřruční nebo komorní hry*

## Očekávané výstupy 4. ročníku základního studia II. stupně

Žák:

- využívá všechny doposud získané znalosti a dovednosti k vyjádření svých představ
- hraje z listu jednoduché skladby
- hraje v duu (čtyřruční hra nebo hra dvou nástrojů), zahraje jednoduché doprovody, spolupracuje při komorní hře, v souborech nebo orchestrech různého složení podle individuálních schopností
- vytvoří si názor na interpretaci skladeb různých stylových období a žánrů; tento svůj názor zformuluje a vyjádří, při hře z paměti využívá znalosti o výrazu, harmonii, formě a obsahu hrané skladby
- uvede příklady skladeb významných světových a českých autorů různých stylových období a žánrů
- profiluje se podle svého zájmu a preferencí; využívá svých posluchačských a interpretačních zkušeností a získaných hudebních vědomostí a dovedností k samostatnému studiu nových skladeb a vyhledávání skladeb podle vlastního výběru

**6.3.2 Vzdělávací zaměření Hra na smyčcové nástroje**

## Očekávané výstupy 3. ročníku základního studia I. stupně

Žák:

- využívá při hře základní návyky a dovednosti (správné držení těla, držení nástroje, koordinace pohybu pravé a levé ruky), používá základní technické prvky hry (ovládání celého smyčce i jeho částí) a tvoří kvalitní tón
- ovládá prsty v základních prstokladech ve výchozí poloze daného nástroje – v kombinacích na více strunách
- orientuje se v jednoduchých hudebních útvarech a v jejich notovém zápisu
- vnímá náladu skladby a je schopen tuto náladu vyjádřit elementárními výrazovými prostředky
- podle svých individuálních schopností zahraje z paměti jednoduchou skladbu
- uplatňuje se podle svých schopností a dovedností v souhře s dalším nástrojem

## Očekávané výstupy 7. ročníku základního studia I. stupně

Žák:

- využívá při hře všechny možnosti barevného a dynamického odstínění kvalitního tónu a obtížnější způsoby smyku
- využívá plynulé výměny do vyšších poloh, zvládá základní dvojhmaty
- orientuje se v zápise interpretovaných skladeb, rozeznává jejich základní členění, tóninové vztahy a stavbu melodie
- pod vedením učitele rozvíjí vlastní hudební představy a vnímá odlišnosti výrazových prostředků hudby různých stylových období a žánrů
- samostatně nastuduje přiměřeně obtížnou skladbu
- zvládá hru přiměřeně obtížných skladeb z listu
- uplatňuje se při hře v komorních, souborových nebo orchestrálních uskupeních

Očekávané výstupy 4. ročníku základního studia II. stupně

Žák:

- využívá volného pohybu levé ruky po celém hmatníku a široké spektrum druhů smyků
- orientuje se v notovém zápise, samostatně řeší prstokladové, smykové a výrazové varianty při nácvičku a interpretaci skladeb
- samostatně pracuje s barvou a kvalitou tónu
- vytváří si názor na vlastní i slyšenou interpretaci skladeb různých stylových období a žánrů a dokáže je vhodně prezentovat a obhájit
- zapojuje se do souborů nejrůznějšího obsazení a žánrového zaměření, zodpovědně spolupracuje na vytváření jejich společného zvuku, výrazu a způsobu interpretace skladeb
- profiluje se podle svého zájmu a preferencí; využívá svých posluchačských a interpretačních zkušeností a získaných hudebních vědomostí a dovedností k samostatnému studiu nových skladeb a vyhledávání skladeb podle vlastního výběru

### 6.3.3 Vzdělávací zaměření Hra na dechové nástroje

Očekávané výstupy 3. ročníku základního studia I. stupně

Žák:

- využívá základní návyky a dovednosti (správné držení těla a nástroje, práce s dechem a jazykem) a používá základní technické prvky hry (nasazení tónu, prstová technika, kvalitní tón)
- orientuje se v jednoduchých hudebních útvarech a v jejich notovém zápise
- zahraje podle svých individuálních schopností z paměti jednoduchou skladbu
- vnímá náladu skladby a tuto náladu vyjádří a interpretuje elementárními výrazovými prostředky
- hraje jednoduché melodie podle sluchu
- uplatňuje se podle svých schopností a dovedností v souhře s dalším nástrojem

Očekávané výstupy 7. ročníku základního studia I. stupně

Žák:

- využívá při hře všechny získané technické i výrazové dovednosti s důrazem na tvoření a kvalitu tónu
- využívá dynamiku, tempové rozlišení, frázování a agogiku v celém rozsahu nástroje
- interpretuje přiměřeně obtížné skladby různých stylů a žánrů podle svých individuálních schopností
- samostatně nastuduje přiměřeně obtížnou skladbu
- uplatňuje se při hře v komorních, souborových nebo orchestrálních uskupeních
- ovládá elementární transpozici úměrně svým schopnostem

Očekávané výstupy 4. ročníku základního studia II. stupně

Žák:

- *uplatňuje všechny doposud získané znalosti a dovednosti v celém rozsahu nástroje*
- *orientuje se v notovém zápise, samostatně řeší problematiku nástrojové techniky včetně základní péče o nástroj, dýchání, frázování, výrazu při nácviu a interpretaci skladeb*
- *samostatně pracuje s barvou a kvalitou tónu*
- *vytvoří si názor na interpretaci skladeb různých stylových období a žánrů a tento svůj názor zformuluje*
- *zapojuje se do souborů nejrůznějšího obsazení a žánrového zaměření, zodpovědně spolupracuje na vytváření jejich společného zvuku, výrazu a způsobu interpretace skladeb*
- *profiluje se podle svého zájmu a preferencí; využívá svých posluchačských a interpretačních zkušeností a získaných hudebních vědomostí a dovedností k samostatnému studiu nových skladeb a vyhledávání skladeb podle vlastního výběru*

### 6.3.4 Vzdělávací zaměření Hra na strunné nástroje

Očekávané výstupy 3. ročníku základního studia I. stupně

Žák:

- *využívá základní návyky a dovednosti (správné držení těla a nástroje, postavení rukou) a používá základní technické prvky hry (základní úhozy nebo úhoz pravé ruky s ohledem na kvalitu tónu, základní prstovou techniku)*
- *orientuje se v jednoduchých hudebních útvarech a v jejich notovém zápise*
- *podle svých individuálních schopností zahraje z paměti jednoduchou skladbu*
- *využívá základních harmonických funkcí a akordů při doprovodu podle svých individuálních schopností*
- *vnímá náladu skladby a je schopen tuto náladu vyjádřit elementárními výrazovými prostředky*
- *uplatňuje se podle svých schopností a dovedností v souhře s dalším nástrojem*

Očekávané výstupy 7. ročníku základního studia I. stupně

Žák:

- *ovládá základní nástrojovou techniku (prstovou techniku střední obtížnosti), hraje s tónovou kulturou a je schopen naladit si nástroj*
- *hraje plynule ve vyšších polohách a v základních tóninách, orientuje se v notovém zápise i ve složitějších rytmech*
- *interpretuje přiměřeně obtížné skladby různých stylů a žánrů*
- *doprovází podle notace i akordických značek, hraje kadence a vytváří vlastní doprovod podle svých individuálních schopností*
- *uplatňuje se při hře v komorních nebo souborových uskupeních*

Očekávané výstupy 4. ročníku základního studia II. stupně

Žák:

- ovládá různé technické prvky a techniky hry na nástroj
- využívá kvality tónu a úhozu k interpretaci hudby v jemných barevných a dynamických odstínech
- využívá své schopnosti při komorní a souborové hře
- profiluje se podle svého zájmu a preferencí; využívá svých posluchačských a interpretačních zkušeností a získaných hudebních vědomostí a dovedností k samostatnému studiu nových skladeb a vyhledávání skladeb podle vlastního výběru

### 6.3.5 Vzdělávací zaměření Hra na bicí nástroje

Očekávané výstupy 3. ročníku základního studia I. stupně

Žák:

- využívá při hře základní návyky a dovednosti (správné držení těla, držení paliček), různé techniky hry a základní typy úderů
- orientuje se v jednoduchém notovém zápise
- vnímá náladu skladby a tuto náladu vyjádří elementárními výrazovými prostředky
- ovládá základní rytmické doprovody
- orientuje se v základní technice hry na melodické a perkusní nástroje
- podle svých schopností a dovedností koordinuje hru s dalšími nástroji

Očekávané výstupy 7. ročníku základního studia I. stupně

Žák:

- ovládá základní techniku hry na rytmické, melodické a perkusní nástroje, využívá ji při hře doprovodů i sólově
- při hře na bicí soupravu zvládá rytmické doprovody v základním tvaru i v jednoduchých variacích
- orientuje se v polyrytmické struktuře
- podle potřeby a svých dispozic si seřídí a naladí nástroj
- zvládá hru přiměřeně obtížných skladeb z listu
- samostatně pracuje s poslechem hudebních nahrávek
- má základní přehled o vývoji bicích nástrojů a uvede jejich příklady

Očekávané výstupy 4. ročníku základního studia II. stupně

Žák:

- *ovládá různé druhy techniky hry*
- *orientuje se v notovém zápise, samostatně řeší problematiku nástrojové techniky*
- *nastuduje náročnější hudební skladbu pro daný nástroj, má vlastní představu o její interpretaci*
- *zapojuje se do souborů nejrůznějšího obsazení a žánrového zaměření, zodpovědně spolupracuje na vytváření jejich společného zvuku, výrazu a způsobu interpretace skladeb*
- *ovládá hru z listu, dokáže číst partituru bicích nástrojů*
- *doprovodí hudební skupinu (band), tvoří vlastní improvizace a fill in (pro hru na bicí soupravu)*
- *orientuje se v historii i současnosti hry na bicí nástroje*
- *profiluje se podle svého zájmu a preferencí; využívá své zkušenosti v neprofesionální umělecké praxi*

### 6.3.6 Vzdělávací zaměření Sólový zpěv

Očekávané výstupy 3. ročníku základního studia I. stupně

Žák:

- *využívá základní návyky a dovednosti (správné uvolněné držení těla při zpěvu, klidné dýchání) a základní technické prvky (nasazení tónů, čistá intonace, správná artikulace)*
- *používá hlas v celém svém rozsahu, zachovává jeho přirozenost a nepřepíná své síly*
- *rozlišuje základní dynamiku a agogiku, má povědomí o legatovém zpěvu*
- *zpívá s doprovodem*
- *zpívá lidové a umělé písně odpovídající jeho schopnostem a věku*

Očekávané výstupy 7. ročníku základního studia I. stupně

Žák:

- *ovládá základy dechové techniky, měkké a opřené nasazení tónu, zásady správné artikulace a hlasové kultury*
- *používá rozšířený hlasový rozsah a podle svých možností vyrovnané hlasové rejstříky*
- *má vypěstovaný smysl pro kultivovaný projev, hudební frázi a kantilénu*
- *volí adekvátní výrazové prostředky na základě porozumění hudbě i textu*
- *interpretuje přiměřeně obtížné skladby různých stylů a žánrů, je schopen veřejného vystoupení*
- *zpívá ve vícehlasých skladbách a orientuje se v jejich notovém zápise*
- *uplatňuje zásady hlasové hygieny*

Očekávané výstupy 4. ročníku základního studia II. stupně

Žák:

- ovládá správnou dechovou techniku a uvědoměle s ní pracuje
- používá vyrovnaný hlas v celém svém hlasovém rozsahu
- zvládá zpěv plynulé kantilény s ohledem na vedení a dodržování frází, dobře se orientuje v hudebním zápise i textu
- kultivovaně interpretuje stylově a žánrově správně vokální skladby různých slohových období, používá dynamickou i agogickou škálu a výraz v souvislosti s charakterem interpretované skladby
- samostatně pracuje při korepetici, je schopen se uplatnit ve vícehlasém komorním seskupení
- má přehled o základní pěvecké literatuře různých slohových období, kriticky hodnotí poslouchanou vokální a vokálně instrumentální hudbu
- profiluje se podle svého zájmu a preferencí

### 6.3.7 Vzdělávací zaměření Sborový zpěv

Očekávané výstupy 3. ročníku základního studia I. stupně

Žák:

- využívá základní návyky a dovednosti (správné uvolněné držení těla při zpěvu, klidné dýchání) a základní technické prvky (nasazení tónů, hlavový tón, čistá intonace, správná artikulace)
- používá svůj hlas v celém svém rozsahu (zachovává jeho přirozenost, nepřepíná své síly, nezpívá v nepřirozené hlasové poloze)
- rozlišuje základní dynamiku a agogiku, má povědomí o legatovém zpěvu
- udrží svůj hlas v jednoduchém dvojhlasu
- adekvátně reaguje na dirigentská gesta

Očekávané výstupy 7. ročníku základního studia I. stupně

Žák:

- ovládá základy dechové techniky, měkké nasazení tónu, zásady správné artikulace a hlasové kultury
- využívá rozšířený hlasový rozsah a podle svých možností vyrovnané hlasové rejstříky
- rozlišuje kultivovaný projev, hudební frázi a kantilénu
- čistě intonuje svůj part ve vícehlase s instrumentálním doprovodem
- orientuje se ve struktuře sborové partitury
- pracuje s větším rozsahem dynamiky
- je seznámen s vhodnou interpretací skladeb nejrůznějších období, rozpozná ji ve vybraných hudebních ukázkách a podle vyspělosti ji uplatňuje ve svém hudebním projevu
- s jistotou reaguje na dirigentská gesta
- vnímá vyváženost jednotlivých hlasů při realizaci sborové skladby

Očekávané výstupy 4. ročníku základního studia II. stupně

Žák:

- využívá vyrovnaný hlas v celém svém hlasovém rozsahu
- uplatňuje návyky kultivovaného sborového zpěvu (dechová technika, tvorba tónu, artikulace)
- ovládá intonačně čistý zpěv svého partu v náročnějších skladbách a capella a skladbách s instrumentálním doprovodem
- zpívá z listu jednodušší skladby
- je schopen aktivní a zodpovědné spolupráce s ostatními

### 6.3.8 Vzdělávací zaměření Elektronické zpracování hudby a zvuková tvorba

Vzdělávací zaměření **Elektronické zpracování hudby a zvuková tvorba** (EZHZT) reaguje na neustálý vývoj hudebních nástrojů a hudební tvorby a proměnu přístupů ke zvukové tvorbě jako jednoho z druhů umění. Vzdělávací obsah tohoto vzdělávacího zaměření je v oblasti Hudební interpretace a tvorba uspořádán **modulárně**, což umožňuje zařazení těchto modulů i do jiných studijních zaměření vzniklých na úrovni ŠVP. Oblast Receptce a reflexe hudby je pak naplňována stejnými očekávanými výstupy jako u ostatních vzdělávacích zaměření.

Moduly tvoří tři samostatné a zároveň vnitřně propojené celky:

- *Hra na elektronické klávesové nástroje (dále jen EKN) a jejich ovládání*
- *Technika záznamu, zpracování a reprodukce zvuku*
- *Tvorba hudby prostřednictvím digitálních technologií*

V modulu *Hra na EKN a jejich ovládání* je žákovi umožněno seznámit se s elektronickými klávesovými nástroji na takové úrovni, aby je byl schopen dále využívat jako vstupní terminál pro přenášení audio a midi dat do digitálního prostředí.

V modulu *Technika záznamu, zpracování a reprodukce zvuku* je žákovi umožněno získat základní poznatky z oboru fyziky, akustiky a elektrotechniky a využívat tyto poznatky při vlastní práci s dostupnými prostředky, nástroji a technologiemi. Žák se seznámí s komplexním řetězcem zařízení ke snímání, digitalizaci a editaci zvuku, s dostupným hardwarem i softwarem využívaným v hudební tvorbě a produkci.

*Tvorba hudby prostřednictvím digitálních technologií* je modul, který je zaměřen na vlastní tvůrčí činnost prostřednictvím příslušných technologií a autorskou práci v digitálním prostředí. Žákovi je umožněno tvůrčím způsobem pracovat s přejetým materiálem (remixy, koláže atd.), vytvářet vlastní zvukové objekty a podílet se s ostatními na realizaci společných hudebních projektů.

Tyto moduly mohou být realizovány společně v jednom studijním zaměření (např. studijní zaměření EZHZT) nebo jednotlivě, jako dílčí součást jiného studijního zaměření (zařazení vybraného modulu do daného studijního zaměření).<sup>2</sup>

<sup>2</sup> Např.: Technika záznamu zpracování a reprodukce zvuku jako samostatný vyučovací předmět ve studijním zaměření Hra na housle.



Očekávané výstupy 7. ročníku základního studia I. stupně

MODUL A – Hra na EKN a jejich ovládání

Žák:

- *využívá podle svých schopností osvojené technické dovednosti a orientuje se v celém rozsahu klaviatury*
- *ovládá funkce daného nástroje, využívá jeho zvukové a technologické možnosti, propojuje veškeré získané technické i výrazové dovednosti při interpretaci*
- *samostatně nastuduje přiměřeně obtížnou skladbu*
- *uplatňuje sluchovou sebekontrolu*
- *interpretuje přiměřeně obtížné skladby různých stylů a žánrů*
- *je obeznámen s dalšími možnostmi využití nástroje ve spojení s digitálními technologiemi a podle svých schopností je uplatňuje v hudební produkci*

MODUL B – Technika záznamu, zpracování a reprodukce zvuku

Žák:

- *chápe zákonitosti vzniku zvuku, jeho šíření a působení na lidský organismus a uvede příklady*
- *pořizuje zvukový záznam prostřednictvím mikrofonu, snímáče a převodníků*
- *vytváří notový záznam v notačním programu*
- *pracuje s jednotlivými stopami zvukového záznamu (kopírování, střih, nastavení parametrů, úpravy, mix)*
- *využívá základy elektrotechniky a řídí se jimi*
- *zohledňuje daný prostor, hudební žánr, frekvenční charakteristiku nástrojů a hlasů, i vliv zvuku na lidské zdraví pro adekvátní nastavení ozvučovací techniky a zvukové aparatury*
- *poučeně používá dostupný hardware a software*
- *zná různé zvukové formáty a pro ukládání zvukových dat vhodně volí formáty*

MODUL C – Tvorba hudby prostřednictvím digitálních technologií

Žák:

- *poučeně používá ke své tvorbě dostupnou výpočetní techniku a vhodné periferie a další prostředky digitálních technologií*
- *kreativně zpracovává prostřednictvím digitálních technologií vlastní i přejaté hudební motivy, vědomě používá běžné způsoby motivické práce*
- *orientuje se v běžných obsazeních vokálních těles a má povědomí o rozsahu užitých hlasů*
- *orientuje se v běžných nástrojových obsazeních a má povědomí o ladění užitých nástrojů, jejich tónovém rozsahu a stylistice hry*
- *prezentuje svoji tvorbu ve zvoleném formátu audio, video apod.*
- *vhodně komentuje svoji tvorbu, vysvětlí kompoziční záměr, popíše kompoziční techniku, užití prostředky, uplatnění díla apod.*
- *respektuje ve své tvorbě základní normy z oblasti zákonné ochrany autorského díla*

## Očekávané výstupy 4. ročníku základního studia II. stupně

## MODUL A – Hra na EKN a jejich ovládní

Žák:

- využívá všechny doposud získané znalosti a dovednosti k vyjádření svých tvůrčích představ
- ovládá pokročilé funkce nástroje a využívá jeho zvukové a technologické možnosti
- interpretuje prostřednictvím EKN jemu dostupné skladby různých stylů a žánrů, přičemž svou interpretací respektuje obsah a formu díla
- zapojuje se do souborů nejrůznějšího obsazení a žánrového zaměření
- sleduje nové trendy ve vývoji a využití EKN a zajímá se o ně

## MODUL B – Technika záznamu, zpracování a reprodukce zvuku

Žák:

- uplatňuje všechny doposud získané znalosti a dovednosti
- je seznámen s různými technikami mikrofonního záznamu a dokáže se pro správnou techniku snímání v daném konkrétním případě rozhodnout
- pořídí analogový nebo digitální záznam zvuku bez neopravitelných chyb v úrovni signálu
- používá pokročilejší editační techniky
- ovládá základní postupy při finální úpravě zvukového záznamu nebo při reprodukci zvuku
- zvolí vhodnou techniku a poučeně ji používá pro ozvučení a natočení zvukového nebo zvukově obrazového záznamu
- reprodukuje audio a video záznam v běžných komerčních formátech a na běžně užívaných datových nosičích
- navrhne, případně sestaví a řídí tým lidí (například z řad spolužáků za účelem realizace ozvučení a nahrávání konkrétní události)
- sleduje nové trendy ve vývoji audiovizuální techniky a zajímá se o ně
- orientuje se v různých vokálních a nástrojových obsazeních a má povědomí o ladění užitých nástrojů, jejich tónovém rozsahu a stylistice hry a uvede příklady

## MODUL C – Tvorba hudby prostřednictvím digitálních technologií

Žák:

- využívá všechny doposud získané znalosti a dovednosti k vyjádření svých tvůrčích představ
- poučeně používá ke své tvorbě dostupnou výpočetní techniku a vhodné periferie, sequenční, notační nebo kompoziční programy a další prostředky ICT
- používá k tvorbě vlastní i cizí zvukové prvky (např. vzorky, smyčky, ruchy, fragmenty)
- vlastní autorskou hudbou či hudbou převzatou a upravenou podloží statické i dynamické vizuální vyjádření, literární předlohu, tanečně pohybovou kreaci apod.
- sestaví plán práce realizace díla, případně navrhne a sestaví realizační tým (např. z řad spolužáků), navrhuje užití prostředky a technologický postup realizace
- svoji tvorbu okomentuje, zdůvodní a obhájí způsob realizace
- respektuje ve své tvorbě základní normy z oblasti zákonné ochrany autorského díla

### 6.3.9 Vzdělávací zaměření Hra na akordeon

Očekávané výstupy 3. ročníku základního studia I. stupně

Žák:

- *využívá základní návyky a dovednosti (správné sezení a držení nástroje, postavení pravé i levé ruky a jejich souhra)*
- *orientuje se podle svých individuálních schopností v melodické i doprovodné části nástroje a dokáže zahrát dvojhlas pravou rukou*
- *zvládá měchovou techniku (vedení měchu podle značek, plynulé měchové obraty)*
- *ovládá základní typy artikulace (legato a staccato)*
- *podle svých individuálních schopností zahraje z paměti jednoduchou skladbu*

Očekávané výstupy 7. ročníku základního studia I. stupně

Žák:

- *ovládá prstovou techniku pravé i levé ruky v rámci svých motorických schopností*
- *orientuje se v celém rozsahu melodické části nástroje, je schopen rozlišit základní dynamiku a tempo*
- *zvládá základní označení a manuální používání rejstříků pravé i levé ruky, podílí se na výběru skladeb*
- *podle individuálních schopností zahraje z paměti vybrané přednesové skladby, zvládá hru přiměřeně obtížných skladeb z listu*
- *na základě svých schopností se začleňuje do souborové nebo komorní hry*

Očekávané výstupy 4. ročníku základního studia II. stupně

Žák:

- *využívá všechny doposud získané znalosti a dovednosti, ovládá nástrojovou a měchovou techniku, je schopen tvořit kultivovaný tón*
- *samostatně nastuduje přiměřeně obtížnou skladbu, při interpretaci rozvíjí její přednesovou stránku, interpretuje skladby různých stylů a žánrů*
- *ovládá práci s tónem, základy frázování a dále si rozvíjí svou hudební paměť*
- *z paměti interpretuje vybrané skladby, při hře využívá znalosti o výrazu hrané skladby a je schopen vlastního názorového vyjádření*
- *profiluje se podle svého zájmu a preferencí; využívá své zkušenosti v neprofesionální umělecké praxi a je schopen se profilovat ve zvoleném žánru*

### 6.3.10 Vzdělávací zaměření Hra na cimbál

Očekávané výstupy 3. ročníku základního studia I. stupně

Žák:

- využívá při hře základní návyky a dovednosti (správné sezení u nástroje a držení paliček, uvolnění těla při hře a koordinace obou rukou), používá základní technické prvky (základní úhozy, tremolo, hra stupnic a akordů, paličkoklad a základní ovládání pedalizace)
- orientuje se v jednoduchých hudebních útvarech a v jejich notovém zápisu
- hraje podle svých schopností a dovedností z listu
- zahraje z paměti jednoduché skladby
- vnímá náladu skladby a tuto náladu vyjádří základními výrazovými prostředky
- využívá elementární návyky hry lidové hudby a harmonického doprovodu
- je připraven hrát s jinými nástroji (s klavírním doprovodem nebo v komorním souboru), tuto schopnost prokáže na jednoduchých příkladech

Očekávané výstupy 7. ročníku základního studia I. stupně

Žák:

- propojuje veškeré získané technické i výrazové dovednosti při interpretaci i vlastní tvorbě
- samostatně řeší základní problémy nástrojové hry (paličkoklad, frázování, pedalizace atd.)
- samostatně nastuduje přiměřeně obtížnou skladbu
- je schopen sluchové sebekontroly
- využívá podle stupně své vyspělosti zvukových možností nástroje
- interpretuje přiměřeně obtížné skladby různých stylů a žánrů po technické, výrazové a obsahové stránce – využívá dynamiku, tempové rozlišení, vhodnou artikulaci, frázování, agogiku
- zvládá hru přiměřeně obtížných skladeb z listu
- hraje lidovou hudbu podle sluchu, spontánně muzicíruje a transponuje harmonický doprovod
- hraje v komorních souborech

Očekávané výstupy 4. ročníku základního studia II. stupně

Žák:

- ovládá náročnější techniku hry (rychlé tempo v jednohlasém a dvojhlasém provedení, kvalitní tremolo, kombinace pizzicata a úhozu, flažolety, akordová technika, dynamika, pedalizace)
- hraje z listu přiměřeně složité skladby
- orientuje se v notovém zápisu, samostatně řeší problémy paličkokladu, frázování a výrazových prostředků při nácvičce a interpretaci skladeb
- samostatně pracuje s barvou a kvalitou tónu
- při hře z paměti využívá znalosti o výrazu, formě a obsahu hrané skladby
- vytváří si názor na vlastní i slyšenou interpretaci skladeb klasické, soudobé a lidové hudby
- zvládá hru jak sólo, tak s klavírním doprovodem i v instrumentálních uskupeních
- profiluje se podle svého zájmu a preferencí; využívá svých posluchačských a interpretačních zkušeností a získaných hudebních vědomostí k samostatnému studiu nových skladeb a vyhledávání skladeb podle vlastního výběru

### 6.3.11 Vzdělávací zaměření Hra na dudy

Očekávané výstupy 3. ročníku základního studia I. stupně

Žák:

- *zvládá techniku měchování, držení rovného tónu a základy způsobů hry s důrazem na tvoření a kvalitu tónu*
- *orientuje se v rytmickém členění písně*
- *zahraje vybrané lidové písně z paměti*

Očekávané výstupy 7. ročníku základního studia I. stupně

Žák:

- *orientuje se v technice hry na nástroj a notopisu (měchování, hra staccato, melodické ozdoby, hra vibrato, quasi dvojhlasá hra, odtrhávání)*
- *využívá při hře všechny získané technické i výrazové dovednosti s důrazem na tvoření a kvalitu tónu*
- *orientuje se v základním způsobu hry na nástroj – ve hře variací*
- *orientuje se v jednoduchých hudebních útvarech a v jejich notovém zápisu*
- *zvládá hru druhého hlasu k vlastnímu zpěvu*
- *vytvoří jednoduchý dvojhlas k melodii písně*
- *podle individuálních schopností hraje část repertoáru z paměti*
- *uplatňuje se podle svých schopností a dovedností v komorní a souborové hře*
- *zná historii nástroje, rozumí jeho stavbě a ovládá základní údržbu nástroje*

Očekávané výstupy 4. ročníku základního studia II. stupně

Žák:

- *je schopen využít melodických ozdob (příraz, nátryl, náraz, vibrato, trylek)*
- *vytvoří předehtu, mezihru a dohru u lidových písní, ovládá dudáckou improvizaci a vytvoření variace*
- *hraje instrumentální skladby větší technické obtížnosti*
- *zvládá hru z paměti*
- *hraje a zpívá lidové písně dle vlastního výběru*
- *uplatňuje se podle svých schopností v komorní a souborové hře*
- *orientuje se v rámci svého nástroje v oblasti lidové hudby i v jiných hudebních žánrech, podle individuálních schopností si skladby upravuje nebo komponuje skladby vlastní*
- *má hlubší povědomí o nástroji, jeho stavbě, rozdílnostech ve stavbě různých typů nástroje a své znalosti využívá podle potřeby v praxi*
- *profiluje se podle svého zájmu a preferencí*

### 6.3.12 Vzdělávací zaměření Skladba

Očekávané výstupy 3. ročníku základního studia I. stupně

Žák:

- *projevuje originalitu nápadů a asociací*
- *spontánně improvizuje na různé náměty, vyjadřuje emoce hudebními prostředky*
- *zaznamenává notopisem jednoduché obrysy vlastních nápadů a motivů*
- *sluchově analyzuje krátké melodické a rytmické úseky*
- *intuitivně reaguje na různé tónové řady (diatonika, pentatonika, chromatika, celotónová řada) a získává orientaci v základních harmonických funkcích dur-mollového systému*
- *zhudebňuje kratší texty*
- *vnímá a hodnotí skladby různých žánrů*

Očekávané výstupy 7. ročníku základního studia I. stupně

Žák:

- *využívá rostoucí znalosti harmonie a hudebních forem pro vlastní tvorbu*
- *v improvizaci používá vlastní motivy i hudební symboly a citace*
- *svou hudební představivost obohacuje o používání kontrastu a gradace hudební plochy i o možnosti mimohudebních asociací a námětů*
- *orientuje se v základech notace i akordických značkách, zabývá se analýzou kratších skladeb*
- *komponuje přiměřeně rozsáhlé skladby pro více nástrojů či hlasů*
- *využívá základní poznatky o novějších skladebných technikách a trendech*

Očekávané výstupy 4. ročníku základního studia II. stupně

Žák:

- *profiluje svou tvorbu podle vlastních estetických kritérií, reaguje na možnosti provádění svých skladeb*
- *nalézá základní orientaci v hudebních stylech i technikách, ve světě umělecké tvorby vůbec a je schopen na jiná umělecká díla vyslovit svůj názor podpořený zevrubnou analýzou*
- *plynule rozvíjí svou představivost v sólové i skupinové improvizaci*
- *posuzuje vlastní tvorbu, umí nalézat různá formová a výrazová řešení*
- *poznává základy instrumentace, používá různé hudební žánry a formy (instrumentální i vokální)*
- *využívá možnosti notačních počítačových programů ve své tvorbě*

## 6.4 Vzdělávací obsah oblasti Receptce a reflexe hudby

Vzdělávací obsah oblasti Receptce a reflexe hudby je určen všem vzdělávacím zaměřením. Na úrovni školního vzdělávacího programu se vzdělávací obsah oblasti realizuje především jako samostatný vyučovací předmět každého studijního zaměření v hudebním oboru.

Očekávané výstupy pro I. stupeň základního studia

Žák:

- *orientuje se v grafickém záznamu hudebního díla a svým způsobem jej realizuje*
- *rozumí stavbě stupnic a akordů dur i moll, určí intervaly, rozoznává tónorod hrané skladby*
- *rytmicky i intonačně reprodukuje jednoduchý notový zápis, zaznamenává jednoduchou hudební myšlenku*
- *chápe a užívá nejdůležitější hudební pojmy, označení a názvosloví*
- *vytváří vlastní melodické a rytmické útvary*
- *transponuje jednoduchou melodii do jiné tóniny*
- *s pochopením významu harmonických funkcí vytváří jednoduchý doprovod*
- *orientuje se v různých hudebních uskupeních, chápe princip rozdělení hlasů i hudebních nástrojů do skupin a identifikuje je*
- *má základní povědomí o výstavbě skladeb, orientuje se v jednoduchých hudebních formách*
- *aktivně poslouchá hudbu, orientuje se v jejích druzích a ve způsobech její interpretace*
- *chápe souvislosti vývoje hudby, rozpoznává charakteristické znaky hudebního vyjadřování v jednotlivých epochách*
- *na základě svých zkušeností vyjadřuje své názory na znějící hudbu a umí je zdůvodnit*
- *propojuje teoretické vědomosti s praktickými dovednostmi, chápe význam tohoto spojení*

Očekávané výstupy pro II. stupeň základního studia

Vzdělávací obsah oblasti Receptce a reflexe hudby a způsob jeho realizace na II. stupni základního studia škola určuje ve svém školním vzdělávacím programu podle svých podmínek a zaměření.

## 6.5 Rámcový učební plán pro hudební obor

Rámcový učební plán stanovuje **minimální týdenní hodinovou dotaci** pro vzdělávací oblasti ve všech vzdělávacích zaměřeních hudebního oboru, podle daného stupně studia základního uměleckého vzdělávání. Na základě rámcového učebního plánu si škola vytváří své konkrétní učební plány pro jednotlivá studijní zaměření – respektive vyučovací předměty v těchto studijních zaměřeních tak, aby byla plně využita hodinová dotace stanovená rámcovým učebním plánem, a to jak minimální, tak disponibilní.

Disponibilní hodinovou dotaci škola využívá k vytvoření takového učebního plánu, který v souladu s jejím specifickým zaměřením umožňuje komplexně realizovat vzdělávací obsah včetně výuky žáků se speciálními vzdělávacími potřebami.

Učební plány s konkretizací hodinové dotace pro jednotlivé ročníky a vyučovací předměty uvede škola do svého školního vzdělávacího programu, přičemž musí být zaručeno, že prostřednictvím výuky a její organizace bude možné dosáhnout všech očekávaných výstupů požadovaných v RVP ZUV.

Vzdělávání musí být organizováno ve všech **vzdělávacích oblastech**, pro které jsou v daném stupni studia rámcovým vzdělávacím programem definovány očekávané výstupy.

### 6.5.1 Přípravné studium (ke vzdělávání v základním studiu I. a II. stupně)

Vzdělávací obsah přípravného studia i způsob jeho organizace a realizace stanoví škola ve svém ŠVP. Výuka se uskutečňuje v rozsahu 2 vyučovacích hodin týdně.

### 6.5.2 Základní studium I. stupně<sup>3</sup>

		Týdenní minimální hodinová dotace							Minimální disponibilní dotace
		1. r.	2. r.	3. r.	4. r.	5. r.	6. r.	7. r.	
<b>Hudební interpretace a tvorba</b>	Individuální výuka	1	1	1	1	1	1	1	9
	Kolektivní výuka	←—————→							
<b>Recepce a reflexe hudby</b>	Kolektivní výuka	←—————→							

Vysvětlivky k učebnímu plánu:

<-> Vzdělávací obsah daných vzdělávacích oblastí musí být do ŠVP zařazen a v průběhu I. stupně realizován v procesu výuky. Způsob, formu realizace, zařazení do ročníku a hodinovou dotaci si určuje škola.

### 6.5.3 Základní studium I. stupně - vzdělávací zaměření Sborový zpěv

		Týdenní minimální hodinová dotace							Minimální disponibilní dotace
		1. r.	2. r.	3. r.	4. r.	5. r.	6. r.	7. r.	
<b>Hudební interpretace a tvorba</b>	Kolektivní výuka	P							19
<b>Recepce a reflexe hudby</b>		←—————→							

Vysvětlivky k učebnímu plánu:

P – znamená povinnost zařazení vzdělávací oblasti do každého ročníku.

<-> Vzdělávací obsah dané vzdělávací oblasti musí být do ŠVP zařazen a v průběhu I. stupně realizován v procesu výuky. Způsob, formu realizace, zařazení do ročníku a hodinovou dotaci si určuje škola.

<sup>3</sup> Neplatí pro vzdělávací zaměření Sborový zpěv.



### 6.5.4 Studium s rozšířeným počtem vyučovacích hodin<sup>4</sup>

Studium s rozšířeným počtem vyučovacích hodin je určeno pro žáky s hlubším zájmem o hudební obor, u nichž se projevuje předpoklad dalšího studia ve středních, vyšších odborných a vysokých školách s uměleckým nebo pedagogickým zaměřením. Z hlediska stavby učebních plánů to znamená povinnost využití minimální i disponibilní hodinové dotace dané učebním plánem v RVP ZUV a její další navýšení podle individuálních potřeb žáka a možností školy s ohledem na potřebu rozsáhlejšího vzdělávacího obsahu. V rozšířeném studiu I. stupně je nutné použít z disponibilních hodin nejméně 4 hodiny pro individuální výuku.

		Týdenní minimální hodinová dotace							Minimální disponibilní dotace
		1. r.	2. r.	3. r.	4. r.	5. r.	6. r.	7. r.	
<b>Hudební interpretace a tvorba</b>	Individuální výuka	1	1	1	1	1	1	1	13
	Kolektivní výuka	←—————→							
<b>Recepce a reflexe hudby</b>	Kolektivní výuka	←—————→							

**Vysvětlivky k učebnímu plánu:**

<-> Vzdělávací obsah daných vzdělávacích oblastí musí být do ŠVP zařazen a v průběhu I. stupně realizován v procesu výuky. Způsob, formu realizace, zařazení do ročníku a hodinovou dotaci si určuje škola.

### 6.5.5 Elektronické zpracování hudby a zvuková tvorba (Modul A, B, C)

		1. r.	2. r.	3. r.	4. r.	5. r.	6. r.	7. r.	Minimální disponibilní dotace
<b>Hudební interpretace a tvorba</b>	Individuální a kolektivní výuka	←—————→							16
<b>Recepce a reflexe hudby</b>									

**Vysvětlivky k učebnímu plánu:**

<-> Vzdělávací obsah daných vzdělávacích oblastí musí být do ŠVP zařazen a v průběhu I. stupně realizován v procesu výuky. Způsob, formu realizace, zařazení do ročníku a hodinovou dotaci si určuje škola.

<sup>4</sup> Neplatí pro vzdělávací zaměření Sborový zpěv.

### 6.5.6 Základní studium II. stupně (pro všechna vzdělávací zaměření)

		1. r.	2. r.	3. r.	4. r.	Minimální disponibilní dotace
Hudební interpretace a tvorba	Individuální a kolektivní výuka	←—————→				8
Recepce a reflexe hudby						

Vysvětlivky k učebnímu plánu:

<-> Vzdělávací obsah vzdělávací oblasti musí být do ŠVP zařazen a v každém ročníku realizován v procesu výuky. Způsob, formu realizace, zařazení do ročníku a hodinovou dotaci si určuje škola.

### 6.5.7 Studium s rozšířeným počtem vyučovaných hodin (pro všechna vzdělávací zaměření)

V rozšířeném studiu II. stupně je nutné použít z disponibilních hodin nejméně 8 hodin pro individuální výuku.

		1. r.	2. r.	3. r.	4. r.	Minimální disponibilní dotace
Hudební interpretace a tvorba	Individuální a kolektivní výuka	←—————→				12
Recepce a reflexe hudby						

### 6.5.8 Studium pro dospělé

Vzdělávací obsah studia pro dospělé, jeho způsob i forma realizace musí být v souladu s ŠVP, stanovuje jej učitel na základě vzdělávacích potřeb žáků a studentů. Výuka se uskutečňuje minimálně v rozsahu jedné vyučovací hodiny týdně.

### 6.5.9 Závazné pokyny k rámcovému učebnímu plánu a k organizaci výuky

- Pro vzdělávání žáků v individuální výuce je kromě Sborového zpěvu, Elektronického zpracování hudby a zvukové tvorby a Skladby pro jednotlivé ročníky určena minimální jednohodinová dotace. Tato minimální hodinová dotace může být posílena v ŠVP až do výše, která odpovídá možnostem školy.
- V případě, že škola chce využít pro vytvoření samostatného studijního zaměření ve svém ŠVP pouze jeden z modulů vzdělávacího zaměření Elektronické zpracování hudby a zvuková tvorba (např. základy Hry na EKN a jejich ovládní), použije rámcový učební plán pro základní studium I. a II. stupně.
- Dále je vymezena disponibilní dotace, která je určena pro realizaci povinného vzdělávacího obsahu předepsaného v jednotlivých vzdělávacích oblastech. Disponibilní dotace musí být využita v plné výši, přičemž její využití v daných ročnících určuje škola ve svém ŠVP.
- Klavírní doprovod pro odpovídající studijní zaměření stanoví ředitel školy v rozsahu minimálně jedné vyučovací hodiny týdně na jednu třídu.
- Přípravné studium je v hudebním oboru realizováno s dvouhodinovou dotací. S ohledem na zvolený vzdělávací obsah a zaměření školy lze tuto dotaci snížit až na jednu hodinu týdně.

Vyučuje se:

### **A) Individuální výuka**

- *individuálně hře na hudební nástroj*
- *individuálně nebo ve skupině maximálně čtyř žáků hře na zobcovou flétnu, hře na elektronické klávesové nástroje a v předmětech vzniklých z modulů EZHZT*
- *individuálně nebo ve skupině maximálně dvou žáků ve hře na kytaru, v sólovém zpěvu, případně ve hře na dechovém nástroji jako nástroji sloužícímu k přípravě hry na jiný dechový nástroj*
- *individuálně sólovému zpěvu a hře na jakýkoli hudební nástroj v rámci studia s rozšířeným počtem vyučovacích hodin*

### **B) Kolektivní výuka**

- *ve skupině maximálně dvaceti žáků u předmětů, které jsou vyučovány hromadně a vznikly na základě vzdělávací oblasti Recepce a reflexe hudby*
- *velikost a obsazení hudebních formací, na jejichž činnosti se žáci podílejí v rámci vzdělávání v oblasti hudební interpretace a tvorba, se řídí jejich zaměřením a podmínkami školy; v této oblasti je možné organizovat výuku společně pro žáky I. a II. stupně základního studia, studia s rozšířeným počtem vyučovacích hodin a studia pro dospělé*
- *s výjimkou individuální výuky si škola může zvolit i jinou než týdenní formu organizace studia, přičemž celková hodinová dotace musí odpovídat týdennímu minimu*
- *vzdělávací zaměření Sólový zpěv je realizováno při individuální výuce jako sólový zpěv, při kolektivní výuce jako sborový nebo komorní zpěv*
- *velikost a obsazení pěveckých sborů se řídí jejich zaměřením a podmínkami školy*
- *u sborového zpěvu je možné výuku organizovat společně pro žáky I. a II. stupně základního studia, studia s rozšířeným počtem vyučovacích hodin a studia pro dospělé*

## 6.6 Podmínky vzdělávání

Rámcový vzdělávací program pro základní umělecké vzdělávání vymezuje **minimální podmínky** materiálně-technické, bezpečnostní a hygienické, personální, psychosociální a organizační, které jsou nezbytné pro realizaci vzdělávání v hudebním oboru. Tyto podmínky musí škola ve svém ŠVP naplnit a s podporou zřizovatele je dále rozvíjet.

Materiálně-technické, bezpečnostní a hygienické podmínky:

- *zdravé prostředí školy podle platných hygienických a bezpečnostních norem*
- *akusticky a prostorově vhodné učebny a další prostory pro realizaci příslušného studijního zaměření umožňující realizaci vzdělávacích obsahů popsaných v ŠVP v plném rozsahu*
- *didaktické pomůcky, informační a komunikační technika a další pomůcky*

Personální podmínky:

- *pedagogičtí pracovníci s předepsanou odbornou a pedagogickou způsobilostí, schopní dále se vzdělávat a zařazovat inovativní změny do vzdělávání*
- *vedoucí pracovníci s manažerskými schopnostmi, schopní vytvářet motivující prostředí a usilující o odborný a profesní růst svůj i svých podřízených*

Psychosociální podmínky:

- *bezpečné, podnětné a motivující psychosociální klima školy*
- *ochrana žáků před násilím, šikanou a dalšími patologickými jevy*

Organizační podmínky:

- *aktivní účast všech učitelů na tvorbě a realizaci školního vzdělávacího programu*
- *nastavený optimální režim výuky v souladu s možnostmi a potřebami žáků, ve shodě s obsahem vzdělávání*
- *funkční informační systém směrem k žákům, k učitelům, k rodičům, partnerům školy a veřejnosti*
- *funkční autoevaluační systém*

## 7 Výtvarný obor

### 7.1 Charakteristika výtvarného oboru

Výtvarný obor v základním uměleckém vzdělávání umožňuje žákovi prostřednictvím aktivní, poučené výtvarné činnosti využívat výtvarného jazyka jako uměleckého prostředku komunikace. Studium ve výtvarném oboru nabízí vedle nových možností vyjádření i témata na základě vnímání okolního světa, umožňuje adekvátně reagovat výtvarnými prostředky, dává ucelený přehled o výtvarném umění, pomáhá vyhranit výtvarný názor a vnímá důležitost vlastní tvorby jako součást osobního naplnění.

Vzdělávání ve výtvarném oboru rozvíjí výtvarné dispozice žáků – vnímání, myšlení, vyjadřování, představivost, estetické cítění a tvořivost. Výtvarný projev je ovlivněn řadou schopností, jejichž rozvíjení se promítá do utváření osobnosti žáka. S jeho rozumovým, emocionálním a výtvarným vývojem se vyvíjejí výtvarné formy, které užívá a které ho obohacují. Základní vyjadřovací prostředky a obrazové znaky nabízejí způsoby, jak myšlenky učinit srozumitelné. Žák se učí pojmenovávat a porovnávat výtvarné znaky a prvky výtvarného jazyka, s nimi i svoje pocity, postřehy a myšlenky. Navazuje a prohlubuje výtvarné vztahy, reflektuje názory druhých, respektuje odlišný výtvarný projev. Dokáže intuitivně a posléze vědomě používat výtvarný jazyk, materiály a nástroje. Porozumění výtvarnému jazyku, včetně jeho aplikací ve výtvarném umění, pomáhá nalézat celoživotní vztah k výtvarné kultuře.

Vzdělávací obsah oboru je členěn do vzájemně provázaných a podmiňujících se oblastí **Výtvarná tvorba a Recepce a reflexe výtvarného umění** a je tvořen očekávanými výstupy s důrazem na jejich praktické využití.

V oblasti **Výtvarná tvorba** je žákovi umožněno prostřednictvím tvořivého výtvarného myšlení uplatňovat ve vlastním výtvarném projevu vizuálně vnímatelné znaky. Žák získává vztah k materiálům, nástrojům a osvojuje si základní výtvarné techniky, postupy a dovednosti.

V oblasti **Recepce a reflexe výtvarného umění** je žákovi umožněno objevovat v okolním světě a v uměleckém díle vizuálně vnímatelné znaky, analyzovat náměty a výtvarné problémy s nimi spojené. Žák se seznamuje s historií a vývojem výtvarného umění, uměleckou tvorbou v jednotlivých etapách a s využitím výtvarného jazyka v umělecké i mimoumělecké oblasti.

### 7.2 Očekávané výstupy

Očekávané výstupy na konci **7. ročníku** I. stupně a **4. ročníku** II. stupně představují **závazné minimum**, které je ověřitelné. Vzdělávací obsah vymezený v učebních osnovách ŠVP i vzdělávací činnosti realizované v jednotlivých ročnících musí žákovi na konci daného stupně umožňovat tyto předepsané způsobilosti **ovládat**. Očekávané výstupy z RVP ZUV mohou být na konci **7. ročníku** I. stupně a **4. ročníku** II. stupně výstupy popsány v učebních osnovách ŠVP překročeny.

RVP ZUV formuluje pouze očekávané výstupy pro I. a II. stupeň základního studia. Pro přípravné studium si vytváří škola své školní výstupy v souladu se svým ŠVP. Výstupy pro studium pro dospělé tvoří učitel s ohledem na individuální potřeby a zaměření příslušného žáka a v souladu s ŠVP.

### 7.3 Vzdělávací obsah oblasti Výtvarná tvorba

Očekávané výstupy 7. ročníku základního studia I. stupně

Žák:

- *přistupuje k tvorbě poznáváním a sebepoznáváním, podle svých individuálních schopností si stanovuje dílčí cíle, které dokáže realizovat*
- *poznává a vědomě používá obrazotvorné prvky plošného i prostorového vyjádření (bod, linie, tvar, objem, plocha, prostor, světlo, barva, textura atd.), jejich vlastnosti a vztahy (shoda, podobnost, kontrast, opakování, rytmus, dynamika, struktura, pohyb, proměna v čase atd.) a jejich účinky dokáže porovnat a zhodnotit*
- *využívá základní techniky vizuálně obrazného sdělení, prostorových činností včetně objektové a akční tvorby s využitím klasických i moderních technologií*
- *vnímá smyslové podněty a vědomě je převádí do vizuální formy prostřednictvím výtvarného jazyka, inspirovuje se fantazií nebo realitou, komponuje tvarové, barevné a prostorové vztahy, proměňuje běžné v nezvyklé*

Očekávané výstupy 4. ročníku základního studia II. stupně

Žák:

- *samostatně řeší výtvarné problémy, experimentuje, argumentuje, diskutuje, respektuje různá hlediska, umí se poučit, obhájí nebo změní vlastní postup, podílí se na utváření pravidel týmové spolupráce*
- *pracuje s vizuálními znaky a symboly, využívá analýzu, syntézu, parafrázi, posuny významu, abstrahování; rozlišuje a propojuje obsah a formu, vědomě uplatňuje výrazové a kompoziční vztahy a osobitě je aplikuje*
- *z různých úhlů zkoumá podoby světa a mezilidské vztahy, je schopen konceptuálního myšlení z hlediska času, lokality, kulturních či ekologických souvislostí; dává hlubší myšlenkový význam akcím, objektům a instalacím; na úrovni samostatně pojaté tvorby se stává nezávislou, samostatnou osobností*
- *zná obrazotvorné prvky plošného i prostorového vyjádření, jejich výtvarné a výrazové vlastnosti a vztahy; správně používá odbornou terminologii vztahující se k dané oblasti*

### 7.4 Vzdělávací obsah oblasti Recepce a reflexe výtvarného umění

Očekávané výstupy 7. ročníku základního studia I. stupně

Žák:

- *aktivně se seznamuje s historií a současností výtvarného umění, orientuje se v uměleckých slozích a směrech, používá základní výtvarné pojmy, na základě individuálních zkušeností a diskuzí si utváří vlastní výtvarný názor*
- *respektuje odlišné výtvarné názory a individuálně si vybírá podněty z různých oblastí světové kultury*

Očekávané výstupy 4. ročníku základního studia II. stupně

Žák:

- *orientuje se v hlavních rysech historického vývoje uměleckých slohů a směrů, zajímá se o vyjadřovací prostředky současného výtvarného umění, vnímá je v širších souvislostech, samostatně vyhledává náměty a inspiraci z různých oblastí světové kultury a vědy, individuálně si z nich vybírá podněty pro svou tvorbu*
- *formuluje a obhájí své názory, diskutuje, respektuje různá hlediska, umí se poučit; prezentuje práci vlastní i druhých, volí vhodné formy adjustace a výstavní koncepce*

## 7.5 Rámcový učební plán pro výtvarný obor

Rámcový učební plán stanovuje **minimální týdenní hodinovou dotaci** pro realizaci vzdělávacího obsahu oblastí výtvarného oboru, podle daného stupně studia základního uměleckého vzdělávání. Na základě rámcového učební plánu si škola vytváří svůj konkrétní učební plán pro studijní zaměření – respektive vyučovací předměty ve studijním zaměření tak, aby byla plně využita hodinová dotace stanovená rámcovým učebním plánem.

K vytvoření učební plánu v ŠVP využívá škola takovou hodinovou dotaci, která v souladu s jejím specifickým zaměřením umožňuje komplexně realizovat vzdělávací obsah, včetně výuky žáků se speciálními vzdělávacími potřebami.

Učební plány s konkretizací týdenní hodinové dotace pro jednotlivé ročníky a vyučovací předměty škola uvede do svého školního vzdělávacího programu, přičemž musí být zaručeno, že prostřednictvím výuky a její organizace bude možné dosáhnout všech očekávaných výstupů požadovaných v RVP ZUV.

### 7.5.1 Přípravné studium

Vzdělávací obsah přípravného studia i způsob jeho organizace a realizace stanoví škola ve svém ŠVP. Výuka se uskutečňuje v rozsahu 2 vyučovacích hodin týdně.

### 7.5.2 Základní studium I. a II. stupně

	Týdenní minimální hodinová dotace	
	I. stupeň (7 ročníků)	II. stupeň (4 ročníky)
<b>Výtvarná tvorba</b>	20	12
<b>Recepte a reflexe výtvarného umění</b>		

### 7.5.3 Studium s rozšířeným počtem vyučovacích hodin

Studium s rozšířeným počtem vyučovacích hodin je určeno pro žáky s hlubším zájmem o výtvarný obor, u nichž se projevuje předpoklad dalšího studia ve středních, vyšších odborných a vysokých školách s uměleckým nebo pedagogickým zaměřením. Z hlediska stavby učebních plánů to znamená povinnost využití minimální hodinové dotace dané učebním plánem v RVP ZUV a její další navýšení podle individuálních potřeb žáka a možností školy s ohledem na potřebu rozsáhlejšího vzdělávacího obsahu.

	Týdenní minimální hodinová dotace	
	I. stupeň (7 ročníků)	II. stupeň (4 ročníky)
<b>Výtvarná tvorba</b>	23	16
<b>Recepce a reflexe výtvarného umění</b>		

### 7.5.4 Studium pro dospělé

Vzdělávací obsah studia pro dospělé, jeho způsob i forma realizace musí být v souladu s ŠVP, stanovuje jej učitel na základě vzdělávacích potřeb žáků a studentů. Výuka se uskutečňuje minimálně v rozsahu dvou vyučovacích hodin týdně.

### 7.5.5 Závazné pokyny k rámcovému učebnímu plánu a organizaci výuky

- Minimální hodinová dotace musí být použita pro vzdělávání ve všech ročnících daného stupně studia, přičemž musí být vyčerpána její výše vymezená rámcovým učebním plánem. Tato minimální hodinová dotace může být posílena v ŠVP až do výše, která odpovídá možnostem školy.
- Zařazení vzdělávacích obsahů do jednotlivých ročníků, spolu s hodinovou dotací určenou pro jejich realizaci, stanovuje škola.
- Vyučuje se:
  - ve skupině maximálně 15 žáků v základním studiu na I. a II. stupni,
  - ve skupině maximálně 8 žáků ve studiu s rozšířeným počtem vyučovacích hodin na I. a II. stupni.
- Škola si může zvolit i jinou než týdenní formu organizace studia, přičemž celková hodinová dotace musí odpovídat týdennímu minimu.
- Výuku je možné organizovat společně pro žáky I. a II. stupně základního studia, studia s rozšířeným počtem vyučovacích hodin a studia pro dospělé.
- Přípravné studium je ve výtvarném oboru realizováno s dvouhodinovou dotací. S ohledem na zvolený vzdělávací obsah a zaměření školy lze tuto dotaci snížit až na jednu hodinu týdně.



## 7.6 Podmínky vzdělávání

Rámcový vzdělávací program pro základní umělecké vzdělávání vymezuje **minimální podmínky** materiálně-technické, bezpečnostní a hygienické, personální, psychosociální a organizační, které jsou nezbytné pro realizaci vzdělávání ve výtvarném oboru. Tyto podmínky musí škola ve svém ŠVP naplnit a s podporou zřizovatele je dále rozvíjet.

Materiálně-technické, bezpečnostní a hygienické podmínky:

- *zdravé prostředí školy podle platných hygienických a bezpečnostních norem*
- *prostory umožňující osobní hygienu žáků a učitelů s dostatečným počtem hygienických zařízení odpovídajících fyziologickým potřebám daného věku a příslušným normám*
- *výrazné označení všech nebezpečných předmětů a částí využívaných prostorů; pravidelná kontrola zařízení z hlediska jejich bezpečnosti*
- *dostupnost prostředků první pomoci, kontaktů na lékaře či jiné speciální služby, praktická dovednost učitelů poskytovat první pomoc*
- *vhodné učebny a další prostory pro realizaci výtvarného oboru*
- *didaktické pomůcky, informační a komunikační technika a další pomůcky umožňující realizaci vzdělávacích obsahů v plném rozsahu*

Personální podmínky:

- *pedagogičtí pracovníci s předepsanou odbornou a pedagogickou způsobilostí, schopní dále se vzdělávat a zařazovat inovativní změny do vzdělávání*
- *vedoucí pracovníci s manažerskými schopnostmi, schopní vytvářet motivující prostředí a usilující o odborný a profesní růst svůj i svých podřízených*

Psychosociální podmínky:

- *bezpečné, podnětné a motivující psychosociální klima školy*
- *ochrana žáků před násilím, šikanou a dalšími patologickými jevy*

Organizační podmínky:

- *aktivní účast všech učitelů na tvorbě a realizaci školního vzdělávacího programu*
- *nastavený optimální režim výuky v souladu s možnostmi a potřebami žáků, ve shodě s obsahem vzdělávání*
- *funkční informační systém směrem k žákům, k učitelům, k rodičům, partnerům školy a veřejnosti*
- *funkční autoevaluační systém*

## 8 Taneční obor

### 8.1 Charakteristika tanečního oboru

Taneční obor v základním uměleckém vzdělávání umožňuje prostřednictvím pohybových a tanečních aktivit komplexně a systematicky rozvíjet jedince po stránce tělesné a duševní. Každému žákovi – podle míry jeho schopností a zájmu – poskytuje základy odborného vzdělání, které mu umožní uplatnit se jako tanečník při nejrůznějších neprofesionálních aktivitách, v povoláních, pro která je kultura pohybu vhodným předpokladem, případně pokračovat v dalším studiu směřujícím k profesionálnímu působení.

Vzdělávání v tanečním oboru žáka seznamuje se stavbou i strukturou lidského těla, zákonitostmi pohybu a poskytuje mu orientaci v různých oblastech spojených s tanečním projevem a kulturou pohybu.

Vzdělávací obsah tanečního oboru je členěn do dvou vzájemně provázaných a podmiňujících se oblastí – **Taneční tvorba a interpretace** a **Recepce a reflexe tanečního umění** a je tvořen **očekávanými výstupy** s důrazem na jejich praktické využití.

Prostřednictvím vzdělávací oblasti **Taneční tvorba a interpretace** se žáci seznamují se základy tanečních technik. V této oblasti se rozvíjí technika pohybu jako systém specifických prostředků komunikace. Žáci se seznamují se způsoby rozvoje a kultivace koordinačních, silových a vytrvalostních schopností, včetně kompenzace sekundárních dopadů fyzické zátěže na organismus. Ve vzdělávací oblasti **Recepce a reflexe tanečního umění** si žák rozvíjí schopnosti porozumět komunikačnímu obsahu uměleckého díla a umělecké dílo hodnotit, chápat taneční umění v souvislostech, hodnotit prováděný pohyb i umělecký projev.

### 8.2 Očekávané výstupy

Očekávané výstupy na konci **7. ročníku** I. stupně a **4. ročníku** II. stupně představují **závazné minimum**, které je ověřitelné. Vzdělávací obsah vymezený v učebních osnovách ŠVP i vzdělávací činnosti realizované v jednotlivých ročnících musí žákovi na konci daného stupně umožňovat tyto předepsané způsobilosti **ovládat**. Očekávané výstupy z RVP ZUV mohou být na konci **7. ročníku** I. stupně a **4. ročníku** II. stupně výstupy popsány v učebních osnovách ŠVP překročeny.

RVP ZUV formuluje pouze očekávané výstupy pro I. a II. stupeň základního studia. Pro přípravné studium si vytváří škola své školní výstupy v souladu se svým ŠVP. Výstupy pro studium pro dospělé tvoří učitel s ohledem na individuální potřeby a zaměření příslušného žáka a v souladu s ŠVP.

### 8.3 Vzdělávací obsah oblasti Taneční tvorba a interpretace

Očekávané výstupy 7. ročníku základního studia I. stupně

Žák:

- vědomě aplikuje zásady a zákonitosti optimálního postavení těla a jeho jednotlivých částí při pohybu v prostoru, ve skupině, s rekvizitou a při pohybu s partnerem
- orientuje se v dané hudební předloze a dokáže ji vyjádřit pohybem, interpretuje zadaný pohybový úkol
- uplatňuje bezprostřední emocionální a pravdivý projev s osobitým a účelově pojatým využitím potenciálu jemu dostupné techniky pohybu
- rozpoznává, kultivuje a respektuje svá specifika
- tvořivě přistupuje ke ztvárnění hudebních i nehudbních podnětů
- podílí se na tvorbě taneční kompozice
- spolupracuje s ostatními ve skupině a účinně se zapojuje do nejrůznějších interpretačních i tvůrčích činností

Očekávané výstupy 4. ročníku základního studia II. stupně

Žák:

- provádí pohybové úkoly větší technické a obsahové náročnosti v různých oblastech tanečního umění
- při improvizaci používá techniku z různých oblastí tanečního umění a dbá na čistotu jejího provedení
- uvědomuje si svůj pohyb v čase a prostoru, vnímá vnější a vnitřní prostor
- používá improvizaci k hledání osobitého pohybového vyjádření jako základu pro autor-skou tvorbu
- tvoří individuálně nebo ve skupině vlastní choreografie s využitím všech získaných pohybových dovedností
- zapojuje se při scénickém řešení choreografického díla (návrzích kostýmů, osvětlení, rekvizit apod.)

### 8.4 Vzdělávací obsah oblasti Recepce a reflexe tanečního umění

Očekávané výstupy 7. ročníku základního studia I. stupně

Žák:

- uvědomuje si principy prováděného pohybu a uplatňuje je ve svém pohybovém vyjádření
- vnímá a identifikuje charakteristické znaky práce s pohybem v různých oblastech tanečního umění
- hodnotí dodržování zásad optimálního postavení těla při provádění pohybových úkolů
- hodnotí vlastní projev realizovaný v rámci tanečního vystoupení a jeho přípravy
- vnímá a hodnotí komunikační obsah choreografického díla
- užívá základní odborné názvosloví

Očekávané výstupy 4. ročníku základního studia II. stupně

Žák:

- vnímá neoddělitelnost vztahů mezi intelektuální, emocionální a fyzickou stránkou člověka
- užívá odborné názvosloví a pojmosloví z oblasti techniky pohybu a taneční tvorby
- vnímá a hodnotí choreografické dílo, diskutuje o něm a své názory, myšlenky a postoje vyjadřuje na základě promyšlených argumentů
- hodnotí vlastní přístup k tvorbě a realizaci společného choreografického díla

## 8.5 Rámcový učební plán pro taneční obor

Rámcový učební plán stanovuje **minimální týdenní hodinovou dotaci** pro realizaci vzdělávacího obsahu oblastí tanečního oboru podle daného stupně studia základního uměleckého vzdělávání. Na základě rámcového učebního plánu si škola vytváří svůj konkrétní učební plán pro studijní zaměření – respektive vyučovací předměty ve studijním zaměření tak, aby byla plně využita hodinová dotace stanovená rámcovým učebním plánem.

K vytvoření učebního plánu v ŠVP využívá škola takovou hodinovou dotaci, která v souladu s jejím specifickým zaměřením umožňuje komplexně realizovat vzdělávací obsah, včetně výuky žáků se speciálními vzdělávacími potřebami.

Učební plány s konkretizací týdenní hodinové dotace pro jednotlivé ročníky a vyučovací předměty škola uvede do svého školního vzdělávacího programu, přičemž musí být zaručeno, že prostřednictvím výuky a její organizace bude možné dosáhnout všech očekávaných výstupů požadovaných v RVP ZUV.

### 8.5.1 Přípravné studium

Vzdělávací obsah přípravného studia i způsob jeho organizace a realizace stanoví škola ve svém ŠVP. Výuka se uskutečňuje v rozsahu 2 vyučovacích hodin týdně.

### 8.5.2 Základní studium I. a II. stupně

	Týdenní minimální hodinová dotace	
	I. stupeň (7 ročníků)	II. stupeň (4 ročníky)
<b>Taneční tvorba a interpretace</b>	20	12
<b>Recepte a reflexe tanečního umění</b>		

### 8.5.3 Studium s rozšířeným počtem vyučovacích hodin

Studium s rozšířeným počtem vyučovacích hodin je určeno pro žáky s hlubším zájmem o taneční obor, u nichž se projevuje předpoklad dalšího studia ve středních, vyšších odborných a vysokých školách s uměleckým nebo pedagogickým zaměřením. Z hlediska stavby učebních plánů to znamená povinnost využití minimální hodinové dotace dané učebním plánem v RVP ZUV a její další navýšení podle individuálních potřeb žáka a možností školy s ohledem na potřebu rozsáhlejšího vzdělávacího obsahu.

	Týdenní minimální hodinová dotace	
	I. stupeň (7 ročníků)	II. stupeň (4 ročníky)
<b>Taneční tvorba a interpretace</b>	26	16
<b>Recepce a reflexe tanečního umění</b>		

### 8.5.4 Studium pro dospělé

Vzdělávací obsah studia pro dospělé, jeho způsob i forma realizace musí být v souladu s ŠVP, stanovuje jej učitel na základě vzdělávacích potřeb žáků a studentů. Výuka se uskutečňuje minimálně v rozsahu dvou vyučovacích hodin týdně.

### 8.5.5 Závazné pokyny k rámcovému učebnímu plánu a organizace výuky

- Minimální hodinová dotace musí být použita pro vzdělávání ve všech ročnících daného stupně studia, přičemž musí být vyčerpána její výše vymezená rámcovým učebním plánem. Tato minimální hodinová dotace může být posílena v ŠVP až do výše, která odpovídá možnostem školy.
- Zařazení vzdělávacích obsahů do jednotlivých ročníků spolu s hodinovou dotací určenou pro jejich realizaci stanovuje škola.
- Součástí plnohodnotné realizace vzdělávacího obsahu v ŠVP je spolupráce s pedagogem zajišťujícím hudební doprovod.
- Vyučuje se:
  - v přípravném studiu ve skupině maximálně 15 žáků, ve výjimečných případech a při vhodných prostorových podmínkách ve skupině maximálně 20 žáků,
  - ve skupině maximálně 15 žáků v základním studiu I. a II. stupně,
  - ve skupině maximálně 8 žáků ve studiu s rozšířeným počtem vyučovacích hodin na I. a II. stupni,
  - ve skupině minimálně 5 žáků v tanečním souboru.
- Škola si může zvolit i jinou než týdenní formu organizace studia, přičemž celková hodinová dotace musí odpovídat týdennímu minimu.
- Velikost a obsazení tanečních souborů se řídí jejich zaměřením a podmínkami školy.
- Výuku je možné organizovat společně pro žáky I. a II. stupně základního studia, studia s rozšířeným počtem vyučovacích hodin a studia pro dospělé.
- Přípravné studium v tanečním oboru je realizováno s dvouhodinovou dotací. S ohledem na zvolený vzdělávací obsah a zaměření školy lze tuto dotaci snížit až na jednu hodinu týdně.

## 8.6 Podmínky vzdělávání

Rámcový vzdělávací program pro základní umělecké vzdělávání vymezuje **minimální podmínky** materiálně-technické, bezpečnostní a hygienické, personální, psychosociální a organizační, které jsou nezbytné pro realizaci vzdělávání v tanečním oboru. Tyto podmínky musí škola ve svém ŠVP naplnit a s podporou zřizovatele je dále rozvíjet.

Materiálně-technické, bezpečnostní a hygienické podmínky:

- *zdravé prostředí školy podle platných hygienických a bezpečnostních norem*
- *prostorově a hygienicky vhodné učebny umožňující realizaci vzdělávacích obsahů popsaných v ŠVP v plném rozsahu, vybavené kvalitní podlahovou krytinou a další prostory pro realizaci tanečního oboru*
- *vhodné prostory pro odkládání oděvu a obuvi*
- *prostory umožňující osobní hygienu žáků a učitelů s dostatečným počtem hygienických zařízení odpovídajících fyziologickým potřebám daného věku a příslušným normám*
- *didaktické pomůcky, doprovodný nástroj, informační a komunikační technika a další pomůcky*

Personální podmínky:

- *pedagogičtí pracovníci s předepsanou odbornou a pedagogickou způsobilostí, schopní dále se vzdělávat a zařazovat inovativní změny do vzdělávání*
- *vedoucí pracovníci s manažerskými schopnostmi, schopní vytvářet motivující prostředí a usilující o odborný a profesní růst svůj i svých podřízených*

Psychosociální podmínky:

- *bezpečné, podnětné a motivující psychosociální klima školy*
- *ochrana žáků před násilím, šikanou a dalšími patologickými jevy*

Organizační podmínky:

- *aktivní účast všech učitelů na tvorbě a realizaci školního vzdělávacího programu*
- *nastavený optimální režim výuky v souladu s možnostmi a potřebami žáků, ve shodě s obsahem vzdělávání*
- *funkční informační systém směrem k žákům, k učitelům, k rodičům, partnerům školy a veřejnosti*
- *funkční autoevaluační systém*

## 9 Literárně-dramatický obor

### 9.1 Charakteristika literárně-dramatického oboru

Literárně-dramatický obor v základním uměleckém vzdělávání umožňuje prostřednictvím tvořivých činností (pohybových a mluvních hereckých, slovesných, dramaturgických, hudebních, výtvarných, prací s loutkářskými prostředky atp.) rozvíjet umělecké vlohy žáka směrem k divadelnímu a slovesnému projevu. Stává se tak významným nástrojem rozvoje sociability žáků (schopnosti vnímat druhé, vnímat motivace jejich jednání a prostřednictvím vstupu do rolí řešit různé sociální situace), jejich emocionálního rozvoje a schopnosti sebepoznání a sebekontroly.

Základním principem uplatňovaným ve výuce je dramatická hra, která pracuje s výrazovými prostředky dalších druhů umění (např. výtvarného, hudebního a tanečního, literárního) v jejich vzájemném propojení. Při respektování jejich specifických vyjadřovacích možností je využitelná pro výsledné dramatické sdělení. Rozvíjí tak žakovu schopnost vnímat, vytvářet a sdělovat v čase a prostoru lidské vztahy a jednání.

Vzdělávací obsah literárně-dramatického oboru je členěn do **dvou** vzájemně provázaných oblastí – **Interpretace a tvorba** a **Receptce a reflexe**, a je tvořen **očekávanými výstupy** s důrazem na jejich praktické využití.

Těžištěm výuky je práce v kolektivu směřující od spontánního dětského dramatického projevu k vytvoření schopnosti samostatně, osobitě, přirozeně a přitom kultivovaně se vyjadřovat v sociální i umělecké komunikaci hlasem, pohybem, gesty, psaným slovem či projevem s využitím loutkářských prostředků (materiál, předmět, různé druhy figurativních loutek, masky apod.). Zahrnuje i mluvní a pohybovou přípravu zaměřenou k rozvoji technických i výrazových mluvních a pohybových dovedností, literárních či loutkovodičských dovedností žáků jako předpokladu jejich celistvého, přirozeného, sdělného a osobitého projevu. Výuka postupuje od jednoduchých improvizací až k inscenačnímu procesu, k vytváření divadelního nebo přednesového tvaru inscenace, od tvorby drobných literárních útvarů až po vytváření scénářů atp. Dramatická hra integruje průpravné činnosti a učí žáky tvořivě přistupovat k zadané předloze. Je realizována na tématech, která zohledňují individuální dispozice možností žáka. Volbou odpovídajících témat je v průběhu práce také příznivě ovlivňována schopnost žáků aktivně se podílet na vytváření vztahu vzájemné spolupráce ve skupině.

Nedílnou součástí výuky je také individuální práce se zvoleným učivem (poezie, próza, monolog, dialog, námět, téma) zohledňující žákův rozvoj. Předpokladem této práce je volba přiměřené předlohy, jejich uměleckých a myšlenkových kvalit, které se žáci při hlubším seznamování s literaturou učí rozeznávat a hodnotit. Při výuce je dbáno na kulturu projevu, na vědomé a tvořivé uplatňování základních výrazových prostředků pro sdělování.

Vzdělání získané v literárně-dramatickém oboru žáci mohou využít v těch oblastech lidské činnosti, ve kterých se uplatní nezbytné specifické komunikační dovednosti a vysoká míra empatie. Literárně-dramatický obor poskytuje spolehlivý základ i pro další studium směřující k profesionálnímu uplatnění.

## 9.2 Očekávané výstupy

Očekávané výstupy na konci **7. ročníku** I. stupně a **4. ročníku** II. stupně představují **závazné minimum**, které je ověřitelné. Vzdělávací obsah vymezený v učebních osnovách ŠVP i vzdělávací činnosti realizované v jednotlivých ročnících musí žákovi na konci daného stupně umožňovat tyto předepsané způsobilosti **ovládat**. Očekávané výstupy z RVP ZUV mohou být na konci **7. ročníku** I. stupně a **4. ročníku** II. stupně výstupy popsány v učebních osnovách ŠVP překročeny.

RVP ZUV formuluje pouze očekávané výstupy pro I. a II. stupeň základního studia. Pro přípravné studium si vytváří škola své školní výstupy v souladu se svým ŠVP. Výstupy pro studium pro dospělé tvoří učitel s ohledem na individuální potřeby a zaměření příslušného žáka a v souladu s ŠVP.

## 9.3 Vzdělávací obsah oblasti Interpretace a tvorba

Očekávané výstupy 7. ročníku základního studia I. stupně

Žák:

- využívá vhodné pohybové, hudební a taneční prvky, umí zacházet s rekvizitou či loutkou apod. při interpretaci vybrané předlohy, vlastní tvorbě či improvizaci
- sám či s pomocí učitele vybere vhodnou předlohu pro individuální tvorbu (např. poezie, próza, dramatický text, námět, téma), tvořivě a kultivovaně ji s osobním zaujetím interpretuje
- vystaví a realizuje vlastní námět s využitím různorodých vyjadřovacích prostředků (slovo, pohyb, gesta, mimika, rekvizita, loutka aj.)
- zpracuje písemně drobný jevištní tvar (etuda, improvizace) a s využitím dramatických či loutkářských prostředků jej realizuje individuálně nebo ve skupině
- komunikuje prostřednictvím dramatického jednání (verbálního i neverbálního) či loutkářskými prostředky s využitím jejich materiálních, technických a výtvarných možností
- porozumí dramaturgickému i režijnímu plánu dramatického tvaru, podílí se na jeho naplnění, dokáže vyjádřit své myšlenky a emoce, experimentuje v různých formách
- orientuje se v základních pojmech tvůrčího psaní
- rozpozná, kdy hraní vychází z přirozeného a v rámci daného žánru pravdivého jednání a z komunikace a spolupráce s partnerem
- tvoří ve spolupráci s ostatními krátké literární nebo dramatické tvary
- využívá divadelní výrazové prostředky a prvky divadelního jazyka při společné realizaci dramatického tvaru, přijme svou roli při jeho realizaci



Očekávané výstupy 4. ročníku základního studia II. stupně

Žák:

- *samostatně vybere vhodnou předlohu pro individuální tvorbu (poezie, próza, dramatický text, námět, téma) a osobitým způsobem ji realizuje (např. přednes, herecký výstup, pohybový výstup, výstup s loutkou, literární zpracování)*
- *vytváří náročnější texty propracované z hlediska sdělnosti obsahu, tématu, použité formy, stylu a žánru, uplatňuje výrazové prostředky jak dokumentární slovesnosti, tak i vybraných literárních žánrů a autorsky s nimi pracuje*
- *vědomě používá základní výrazové prostředky pro sdělování, vytvoří charakter postavy, zvládne vědomou stylizaci v daném žánru*
- *uvědomuje si a uplatňuje zákonitosti výstavby dramatického tvaru*
- *aktivně a poučeně se podílí na tvorbě jednotlivých složek divadelní inscenace (scénografie – dramaturgie, scénická hudba, režie, výběr vhodných rekvizit, loutek apod.)*

#### 9.4 Vzdělávací obsah oblasti Recepce a reflexe dramatického umění

Očekávané výstupy 7. ročníku základního studia I. stupně

Žák:

- *prostřednictvím individuální i skupinové tvorby se seznamuje s vhodnými uměleckými díly a vybraná díla dává do souvislostí*
- *zhodnotí na základě získaných vědomostí i dovedností dramatické a literární dílo*
- *reflektuje práci druhých a zhodnotí ji; přijímá kritiku vlastní práce, naslouchá ostatním a respektuje je*

Očekávané výstupy 4. ročníku základního studia II. stupně

Žák:

- *uvádí vybrané dílo do sociokulturních souvislostí*
- *je schopen uchopit téma a použité prostředky*
- *hodnotí dramatické nebo literární dílo, včetně způsobu jeho provedení*
- *kriticky reflektuje a hodnotí práci svou i druhých, je schopen hluboké sebereflexe*

#### 9.5 Rámcový učební plán pro literárně-dramatický obor

Rámcový učební plán stanovuje **minimální týdenní hodinovou dotaci** pro realizaci vzdělávacího obsahu oblastí ve všech vzdělávacích zaměřeních dramatického oboru podle daného stupně studia základního uměleckého vzdělávání. Na základě rámcového učebního plánu si škola vytváří konkrétní učební plán pro studijní zaměření – respektive vyučovací předměty ve studijním zaměření tak, aby byla plně využita hodinová dotace stanovená rámcovým učebním plánem.

K vytvoření učebního plánu v ŠVP využívá škola takovou hodinovou dotaci, která v souladu s jejím specifickým zaměřením umožňuje komplexně realizovat vzdělávací obsah, včetně výuky žáků se speciálními vzdělávacími potřebami.

Učební plány s konkretizací týdenní hodinové dotace pro jednotlivé ročníky uvede škola do svého školního vzdělávacího programu, přičemž musí být zaručeno, že prostřednictvím výuky a její organizace bude možné dosáhnout všech očekávaných výstupů požadovaných v RVP ZUV.

### 9.5.1 Přípravné studium

Vzdělávací obsah přípravného studia i způsob jeho organizace a realizace stanoví škola ve svém ŠVP. Výuka se uskutečňuje v rozsahu 2 vyučovacích hodin týdně.

### 9.5.2 Základní studium I. a II. stupně

		Týdenní minimální hodinová dotace	
		I. stupeň (7 ročníků)	II. stupeň (4 ročníky)
<b>Tvorba a interpretace</b>	Kolektivní a individuální výuka	18	12
<b>Recepce a reflexe</b>			

### 9.5.3 Základní studium s rozšířeným počtem vyučovacích hodin

Studium s rozšířeným počtem vyučovacích hodin je určeno pro žáky s hlubším zájmem o literárně-dramatický obor, u nichž se projevuje předpoklad dalšího studia ve středních, vyšších odborných a vysokých školách s uměleckým nebo pedagogickým zaměřením. Z hlediska stavby učebních plánů to znamená povinnost využití minimální hodinové dotace dané učebním plánem v RVP ZUV a její další navýšení podle individuálních potřeb žáka a možností školy s ohledem na potřebu rozsáhlejšího vzdělávacího obsahu.

		Týdenní minimální hodinová dotace	
		I. stupeň (7 ročníků)	II. stupeň (4 ročníky)
<b>Tvorba a interpretace</b>	Kolektivní a individuální výuka	22	16
<b>Recepce a reflexe</b>			

### 9.5.4 Studium pro dospělé

Vzdělávací obsah studia pro dospělé, jeho způsob i forma realizace musí být v souladu s ŠVP, stanovuje jej učitel na základě vzdělávacích potřeb žáků a studentů. Výuka se uskutečňuje minimálně v rozsahu dvou vyučovacích hodin týdně.

### 9.5.5 Závazné pokyny k rámcovému učebnímu plánu a k organizaci výuky

- Minimální hodinová dotace musí být použita pro vzdělávání ve všech ročnících daného stupně studia, přičemž musí být vyčerpána její výše vymezená rámcovým učebním plánem. Tato minimální hodinová dotace může být posílena v ŠVP až do výše, která odpovídá možnostem školy.
- Zařazení vzdělávacích obsahů do jednotlivých ročníků spolu s hodinovou dotací určenou pro jejich realizaci stanovuje škola.
- Vyučuje se:
  - ve skupině maximálně 10 žáků v základním studiu na I. a II. stupni při kolektivní výuce,
  - individuálně nebo ve skupině maximálně 5 žáků v základním studiu na I. a II. stupni při individuální výuce,
  - ve skupině maximálně 5 žáků ve studiu s rozšířeným počtem vyučovacích hodin na I. a II. stupni při kolektivní výuce,
  - individuálně nebo ve skupině 2 žáků ve studiu s rozšířeným počtem vyučovacích hodin na I. a II. stupni při individuální výuce,
  - ve skupině minimálně 5 žáků v divadelním souboru.

- Škola si může zvolit i jinou než týdenní formu organizace studia, přičemž celková hodinová dotace musí odpovídat týdennímu minimu.
- Velikost a obsazení divadelních souborů se řídí jejich zaměřením a podmínkami školy. Výuku je možné organizovat společně pro žáky I. a II. stupně základního studia, studia s rozšířeným počtem vyučovacích hodin a studia pro dospělé.
- Rozsah hodin korepetic přídělí ředitel školy v závislosti na školním vzdělávacím programu a podmínkách školy.
- Přípravné studium je v literárně-dramatickém oboru realizováno s dvouhodinovou dotací. S ohledem na zvolený vzdělávací obsah a zaměření školy lze tuto dotaci snížit až na jednu hodinu týdně.

## 9.6 Podmínky vzdělávání

Rámcový vzdělávací program pro základní umělecké vzdělávání vymezuje **minimální podmínky** materiálně-technické, bezpečnostní a hygienické, personální, psychosociální a organizační, které jsou nezbytné pro realizaci vzdělávání v literárně-dramatickém oboru. Tyto podmínky musí škola ve svém ŠVP naplnit a s podporou zřizovatele je dále rozvíjet.

Materiálně-technické, bezpečnostní a hygienické podmínky:

- *zdravé prostředí školy podle platných hygienických a bezpečnostních norem*
- *prostorově a hygienicky vhodné učebny a další prostory pro realizaci literárně-dramatického oboru vybavené potřebnými pomůckami umožňující realizaci vzdělávacích obsahů popsaných v ŠVP v plném rozsahu*
- *vhodné prostory k převlékání*
- *prostory umožňující osobní hygienu žáků a učitelů s dostatečným počtem hygienických zařízení odpovídajících fyziologickým potřebám daného věku a příslušným normám*
- *didaktické pomůcky, informační a komunikační technika a další pomůcky*

Personální podmínky:

- *pedagogičtí pracovníci s předepsanou odbornou a pedagogickou způsobilostí, schopní dále se vzdělávat a zařazovat inovativní změny do vzdělávání*
- *vedoucí pracovníci s manažerskými schopnostmi, schopní vytvářet motivující prostředí a usilující o odborný a profesní růst svůj i svých podřízených*

Psychosociální podmínky:

- *bezpečné, podnětné a motivující psychosociální klima školy*
- *ochrana žáků před násilím, šikanou a dalšími patologickými jevy*

Organizační podmínky:

- *aktivní účast všech učitelů na tvorbě a realizaci školního vzdělávacího programu*
- *nastavený optimální režim výuky v souladu s možnostmi a potřebami žáků, ve shodě s obsahem vzdělávání*
- *funkční informační systém směrem k žákům, učitelům, rodičům, partnerům školy a veřejnosti*
- *funkční autoevaluační systém*

# Část E

## 10 Multimediální tvorba

### 10.1 Charakteristika multimediální tvorby

Multimediální tvorba v základním uměleckém vzdělávání je chápána jednak jako **prostředek** (nástroj) **umělecké tvorby**, který je možné využívat v různých uměleckých oborech, jednak jako **výsledek uměleckého procesu** – hotový tvar uměleckého vyjádření.

Jako prostředek umělecké tvorby v ZUV znamená multimediální tvorba **používání multimédií**, respektive **digitálních technologií v různých oblastech** (oblast tvorby a interpretace či oblast recepce a reflexe umění).

Výsledkem multimediální tvorby v ZUV pak je **vytvoření multimediálního produktu** (např. scénické představení s použitím digitálních technologií, digitalizované umělecké vyjádření). Z tohoto pohledu je multimediální tvorba jednou z možných platforem pro integraci uměleckých oborů v základním uměleckém vzdělávání.

Při zařazení multimediální tvorby do výuky je důležité respektovat vzdělávací obsahy jednotlivých uměleckých oborů, minimální časové dotace dané jednotlivými rámcovými učebními plány a charakter základního uměleckého vzdělávání.

### 10.2 Obsahové, časové a organizační vymezení

Na úrovni ŠVP se multimediální tvorba realizuje:

A) Jako samostatné **studijní zaměření vzniklé v rámci jednoho uměleckého oboru** (např. Výtvarná a multimediální tvorba). V případě tohoto zařazení do ŠVP jsou plněny očekávané výstupy příslušného oboru a využity ty hodinové dotace, které jsou pro daný obor vyčleněny rámcovým učebním plánem.

B) Jako **integrované studijní zaměření** vzniklé kombinací vzdělávacích obsahů uměleckých oborů, z nichž toto studijní zaměření vzniká. V tomto případě je nezbytné splnit očekávané výstupy zvoleného dominantního uměleckého oboru a zároveň zařadit (integrovat) do tohoto studijního zaměření vybrané vzdělávací obsahy dalších zvolených oborů. Při určení hodinových dotací vycházíme z rámcového učebního plánu dominantního oboru s tím, že škola má možnost tyto hodinové dotace dále posílit ve vazbě na začleněné obsahy integrovaných oborů.

Při vlastní realizaci multimediální tvorby v ŠVP je vždy nezbytnou podmínkou používání digitálních technologií ve výuce.

## Část F

### 11 Vzdělávání žáků mimořádně nadaných

Základní umělecké vzdělávání rozvíjí a kultivuje umělecké nadání širokého okruhu zájemců, kteří prokážou potřebné předpoklady ke studiu, tedy i žáků **mimořádně nadaných**. Stává se tak širokou platformou pro vzdělávání žáků, kteří projevují mimořádné schopnosti receptivní i produkční ve zvoleném uměleckém oboru.

Mimořádné nadání je v podmínkách základního uměleckého vzdělávání zpravidla identifikováno vyučujícím nebo skupinou vyučujících daného žáka. Jedinec, který je identifikován jako „mimořádně nadaný“, by měl být schopen své nadání dále rozvíjet – soustavně na sobě pracovat, a podávat tak vynikající výkony ve zvoleném uměleckém oboru.

K vytvoření potřebných vzdělávacích podmínek žáků mimořádně nadaných jsou v jednotlivých uměleckých oborech určeny především rámcové učební plány s rozšířeným počtem vyučovaných hodin. Vedle toho je možné využít možnosti individualizace vzdělávacího obsahu, rychlejšího postupu apod.

## 12 Vzdělávání žáků se speciálními vzdělávacími potřebami

### 12.1 Pojetí vzdělávání žáků se speciálními vzdělávacími potřebami v uměleckém vzdělávání

Podobně jako ostatní obory vzdělání je i základní umělecké vzdělávání otevřené žákům se speciálními vzdělávacími potřebami. Pokud takoví žáci prokážou nezbytné předpoklady potřebné pro přijetí do zvoleného uměleckého oboru, musí pro ně škola vytvořit takové podmínky, které jim umožní s ohledem na jejich vzdělávací možnosti a potřeby plnit vzdělávací obsahy stanovené školou v jejím ŠVP.

Za žáky se speciálními vzdělávacími potřebami jsou považováni žáci se **zdravotním postižením** (tělesným, zrakovým, sluchovým, mentálním, autismem, vadami řeči, souběžným postižením více vadami a vývojovými poruchami učení nebo chování), žáci se **zdravotním znevýhodněním** (zdravotním oslabením, dlouhodobým onemocněním a lehčími zdravotními poruchami vedoucími k poruchám učení a chování) a žáci se **sociálním znevýhodněním** (z rodinného prostředí s nízkým sociálně-kulturním postavením, ohrožení sociálně patologickými jevy, s nařízenou ústavní výchovou nebo uloženou ochrannou výchovou a žáci v postavení azylantů a účastníků řízení o udělení azylu).

Vzdělávání žáků se speciálními vzdělávacími potřebami je upraveno v § 16 zákona č. 561/2004 Sb. a dále ve vyhlášce č. 73/2005 Sb., o vzdělávání dětí, žáků a studentů se speciálními vzdělávacími potřebami a dětí, žáků a studentů mimořádně nadaných. RVP ZUV touto kapitolou doplňuje výše uvedené právní normy na úrovni kurikulárních dokumentů základního uměleckého vzdělávání, stanovuje zásady a podmínky pro vzdělávání žáků se speciálními vzdělávacími potřebami v základním uměleckém školství a je současně východiskem pro tvorbu ŠVP v této oblasti.

### 12.2 Zásady vzdělávání žáků se speciálními vzdělávacími potřebami

Z důvodu zdravotního postižení nebo zdravotního či sociálního znevýhodnění žáků je třeba uplatňovat kombinaci speciálně pedagogických postupů a alternativních metod s modifikovanými metodami používanými ve vzdělávání běžné populace. Tyto metody nacházejí uplatnění zejména při rozvíjení klíčových kompetencí definovaných RVP ZUV, dále pak zlepšování sociální komunikace a specifických dovedností žáků.

Diagnostika speciálních vzdělávacích potřeb a posuzování možností žáků se zdravotním postižením a zdravotním a sociálním znevýhodněním probíhá se souhlasem rodičů nebo zákonných zástupců žáka prostřednictvím školských poradenských zařízení zařazených do rejstříku škol a školských zařízení (pedagogicko-psychologické poradny, speciálně pedagogická centra).

Při plánování a realizaci vzdělávacího procesu je třeba vycházet z konkrétního zjištění a popisu speciálních vzdělávacích potřeb a možností žáků. Přestože lze nalézt u jednotlivých skupin žáků se zdravotním postižením a zdravotním či sociálním znevýhodněním společné charakteristiky vzdělávacích potřeb a stejný druh speciální pedagogické podpory, je třeba mít na zřeteli fakt, že se žáci jako jednotlivci ve svých individuálních vzdělávacích potřebách a možnostech liší a že symptomy, kterými se daná postižení projevují, se mohou v průběhu vzdělávání měnit. Proto i výuka zahrnující speciální pedagogickou péči probíhá v souladu s principy individualizace a diferenciací vzdělávání.

### **12.3 Podmínky vzdělávání žáků se speciálními vzdělávacími potřebami**

Základní umělecké vzdělávání žáků se speciálními vzdělávacími potřebami vyžaduje odbornou připravenost pedagogických pracovníků, spolupráci s odbornými pracovišti (PPP, SPC), s rodiči nebo zákonnými zástupci žáka. Dále je zapotřebí vytvářet podnětné a vstřícné školní prostředí s vhodným materiálním a technickým vybavením a využívat didaktické a kompenzační pomůcky, které za přispění všech podpůrných opatření umožňují žákům rozvíjení jejich vnitřního potenciálu, jejich směřování ke klíčovým kompetencím, k celoživotnímu učení, k možnému pracovnímu uplatnění a podporují jejich sociální integraci.

Na úrovni ŠVP je možné přizpůsobit a upravit vzdělávací obsah jednotlivých předmětů pro tyto žáky tak, aby bylo dosahováno souladu mezi vzdělávacími požadavky formulovanými v RVP ZUV a skutečnými možnostmi těchto žáků.

## 13 Tvorba a zpracování školního vzdělávacího programu

**Školní vzdělávací program (ŠVP)** je dokument, který v souladu se zákonem č. 561/2004 Sb. zpracovává každá základní umělecká škola podle RVP ZUV. ŠVP vychází z konkrétních vzdělávacích záměrů školy, zohledňuje potřeby a možnosti žáků, reálné podmínky školy a má na zřeteli postavení školy v regionu i sociální prostředí, ve kterém bude vzdělávání probíhat. Při tvorbě ŠVP vychází škola z informací získaných na základě vlastního hodnocení. Vzdělávací proces v konkrétní škole se uskutečňuje podle školního vzdělávacího programu.

Ředitel školy odpovídá za vypracování ŠVP a za soulad s RVP ZUV. Koordinuje práci na tvorbě ŠVP nebo může jeho koordinaci pověřit svého zástupce nebo jiného člena pedagogického sboru. Samotná příprava ŠVP je výrazem pedagogické autonomie i odpovědnosti celé školy za průběh a výsledky vzdělávání. Proto se na zpracování jednotlivých částí ŠVP podílejí všichni učitelé příslušné školy a jsou spoluodpovědní za realizaci ŠVP v podmínkách dané školy.

ŠVP je součástí povinné dokumentace školy, musí být zpřístupněn veřejnosti, aby se každý zájemce mohl seznámit s jeho obsahem, nahlížet do něj, pořizovat si z něj opisy a výpisy a popřípadě požádat o kopii.

Česká školní inspekce zjišťuje a hodnotí v rámci své inspekční činnosti naplnění ŠVP, jeho soulad s RVP ZUV a s právními předpisy.

### 13.1 Zásady pro zpracování školního vzdělávacího programu

ŠVP:

- je zpracováván v souladu s RVP ZUV
- zajišťuje rovnoprávný přístup k základnímu uměleckému vzdělávání pro všechny žáky, kteří prokážou předpoklady ke vzdělávání
- umožňuje realizaci diferencovaného a individualizovaného vyučování pro žáky se speciálními vzdělávacími potřebami
- vytváří předpoklady pro realizaci vzdělávacího obsahu s přihlédnutím k možnostem a potřebám žáků
- je zpracován tak, aby umožňoval učitelům rozvíjet tvořivý styl práce, neomezoval je při uplatnění časových i metodických odlišností, které vycházejí z jejich zkušeností a z konkrétních potřeb žáků
- je vytvářen jako relativně stálý dokument, jehož případné změny nesmí negativně zasáhnout do vzdělávacího procesu
- může být podle potřeby inovován i přepracováván, ale vždy s platností od 1. září následujícího školního roku a veškeré změny musí být včas zveřejněny
- dodržuje stanovenou strukturu



## 13.2 Struktura školního vzdělávacího programu

Podle této struktury vytvářejí základní umělecké školy svůj ŠVP.

### 1. Identifikační údaje

- název ŠVP (popř. motivační název)
- předkladatel:
  - název školy
  - adresa školy
  - IČO
  - jméno a příjmení ředitele
  - kontakty
- zřizovatel:
  - název
  - adresa
  - kontakty
- platnost dokumentu od:
  - datum
  - podpis ředitele
  - razítko školy

### 2. Charakteristika školy

- počet oborů, velikost
- historie, současnost
- charakteristika pedagogického sboru
- dlouhodobé projekty, regionální a mezinárodní spolupráce
- vybavení školy a její podmínky

### 3. Zaměření školy a její vize

#### 4. Výchovné a vzdělávací strategie

- společně uplatňované postupy na úrovni školy nebo uměleckého oboru pro utváření a rozvíjení klíčových kompetencí žáků

#### 5. Vzdělávací obsah uměleckých oborů

- název oboru (identický s názvem v RVP ZUV)
- studijní zaměření v daném oboru (název studijního zaměření, příp. charakteristika studijního zaměření – informace o tom, na základě jakých vzdělávacích obsahů toto zaměření vzniklo, z jakých vyučovacích předmětů se skládá apod.)
- učební plán – tabulace učebního plánu (příp. poznámky k učebnímu plánu) – uvedení názvů příslušných vyučovacích předmětů v daném studijním zaměření a hodinových dotací určených těmto předmětům
- učební osnovy vyučovacích předmětů (předmětů)
- název vyučovacích předmětů, popřípadě charakteristika (na základě jakých vzdělávacích oblastí, respektive vzdělávacích obsahů, příp. modulů popsaných v RVP ZUV vyučovací předmět vznikl)
- vzdělávací obsah daného vyučovacích předmětů (očekávané výstupy rozpracované do jednotlivých ročníků či delších časových celků s případným uvedením učiva, studijní literatury apod.)

## **6. Zabezpečení výuky žáků se speciálními vzdělávacími potřebami**

## **7. Vzdělávání žáků mimořádně nadaných**

## **8. Hodnocení žáků a vlastní hodnocení školy**

- zásady a způsob hodnocení žáků
- oblasti vlastního hodnocení školy

## Slovníček použitých výrazů

Slovníček uvádí pouze výrazy, které jsou použity v Rámcovém vzdělávacím programu pro základní umělecké vzdělávání. Slovníček vysvětluje význam obecně použitých výrazů v kontextu těchto dokumentů. Je určen především ředitelům škol a učitelům, kteří budou vytvářet vlastní školní vzdělávací programy. Podrobnější seznámení s odbornou terminologií a způsoby jejího využití při tvorbě školních vzdělávacích programů přináší Manuál pro tvorbu školních vzdělávacích programů v základním uměleckém vzdělávání.

### 🎯 cíle základního uměleckého vzdělávání

Vedle *klíčových kompetencí* jedna ze základních kategorií *základního uměleckého vzdělávání*; vyjadřuje záměr, účel uměleckého vzdělávání i jeho předpokládaný výsledek. Jsou formulovány z pozice instituce (jako kategorie, k nimž instituce vztahuje své vzdělávací aktivity).

### 🎯 dominantní umělecký obor v ŠVP

Umělecký obor, na jehož základě vzniká v ŠVP *integrované studijní zaměření*, jehož *vzdělávací obsah* je v tomto integrovaném studijním zaměření realizován v plné šíři a jehož hodinové dotace jsou určující pro realizaci ve škole. Míru začlenění vzdělávacího obsahu dalšího uměleckého oboru (popř. dalších uměleckých oborů), modulů či multimediální tvorby do takto vzniklého integrovaného studijního zaměření a celkovou hodinovou dotaci určenou začleněným obsahům podle významu a zamýšlených záměrů realizace určuje ve svém ŠVP škola.

### 🎯 hodnocení žáků

Proces systematického poskytování zpětné vazby žákům o jejich studijních výsledcích a pokroku. Způsob hodnocení i kritéria hodnocení si škola stanovuje ve *školním vzdělávacím programu* s ohledem na individuální dispozice a schopnosti žáka, zároveň však stanovená hodnotící kritéria musí reflektovat zásady obsažené v ŠVP a *klíčové kompetence a očekávané výstupy* stanovené *Rámcovým vzdělávacím programem pro základní umělecké vzdělávání*. Hodnocení žáků může být v ŠVP zpracováno pro celou školu, ale i pro jednotlivé umělecké obory, studijní zaměření, příp. i jednotlivé vyučovací předměty; v případě popsání způsobů a kritérií hodnocení pro celou školu musí toto hodnocení uplatňovat ve výuce všichni vyučující.

### 🎯 integrované studijní zaměření

Studijní zaměření vzniklé v ŠVP na základě propojení vzdělávacích obsahů dvou a více uměleckých oborů základního uměleckého vzdělávání, z nichž jeden je určen jako *dominantní* pro určení hodinových dotací a způsob realizace vzdělávacích obsahů.

### 🎯 integrovaný vyučovací předmět

*Vyučovací předmět*, který byl vytvořen v daném *studijním zaměření* na úrovni ŠVP. Integrovaný předmět vzniká na základě účelného a funkčního propojení dvou vzdělávacích oblastí v rámci jednoho oboru (např. vyučovací předmět propojující Hudební tvorbu a interpretaci s Recepčí a reflexí hudby), nebo na základě propojení obsahů dvou či více modulů či propojením oblasti a modulu atp. Integrovaný předmět je také předmět propojující vzdělávací obsah vybrané vzdělávací oblasti jednoho oboru se vzdělávacím obsahem vybrané oblasti jiného oboru (Recepce a reflexie hudby s Recepčí a reflexí výtvarného umění, Taneční produkci s Výtvarnou tvorbou atp.), v tomto případě mluvíme o mezioborové integraci. Integrované předměty tedy mohou vzniknout jak v integrovaném studijním zaměření, tak ve studijním zaměření neintegrovaném.

## ☛ interpretace

Ztvárnění uměleckého obsahu umělcem (interpretem), zároveň také výklad, objasnění významu, popis uměleckého díla; z hlediska jednotlivých druhů umění lze na problematiku interpretace nahlížet různě (interpretace v hudbě, interpretace ve výtvarném umění apod.), a tudíž i z hlediska oborových disciplín k ní budou učitelé v ZUŠ různě přistupovat (nástrojová interpretace hudební skladby, interpretace dramatického tvaru, výtvarného díla apod.).

## ☛ klíčové kompetence v základním uměleckém vzdělávání

Představují souhrn vědomostí, dovedností a postojů důležitých pro rozvoj žáka po stránce umělecké a pro jeho budoucí uplatnění v praktickém i profesním životě. Jsou vyjádřením schopností žáka tvořit, vnímat umělecké dílo a interpretovat je, umožňují mu tak vytvářet si pozitivní vztah k umění a kultuře, k ostatním lidem i k sobě samému. Smyslem není definitivní dosažení klíčových kompetencí, ale neustálé směřování k nim. Jejich utváření a rozvíjení je celoživotním procesem a ve výuce je zabezpečuje učitel prostřednictvím vhodných *výchovných a vzdělávacích strategií*.

## ☛ kurikulární dokumenty

Pedagogické dokumenty, které vymezují legislativní a obsahový rámec potřebný pro tvorbu *školního vzdělávacího programu*. Systém kurikulárních dokumentů je vytvářen a uplatňován na dvojí úrovni: státní úroveň tvoří *Národní program vzdělávání a rámcové vzdělávací programy*, školní úroveň tvoří *školní vzdělávací programy*.

## ☛ kurikulum

Obecně obsah vzdělávání; rozlišují se tři významy tohoto pojmu – vzdělávací program, projekt, plán; průběh studia a jeho obsah; obsah veškeré zkušenosti, kterou žáci získávají ve škole a v činnostech ke škole se vztahujících, její plánování a hodnocení.

## ☛ Manuál pro tvorbu školních vzdělávacích programů v základním uměleckém vzdělávání

Metodický dokument, který je doporučen pro využití při tvorbě *školních vzdělávacích programů* v základním uměleckém vzdělávání. Uvádí konkrétní postupy při tvorbě jednotlivých částí *školního vzdělávacího programu* doplněného o příklady ze školní praxe.

## ☛ Národní program rozvoje vzdělávání v České republice

Koncepční dokument české vzdělávací politiky označovaný jako **Bílá kniha**. Obsahuje záměry rozvoje vzdělávání žáků od 3 do 19 let a návrhy i doporučení ekonomického, politického a pedagogického charakteru, které jsou postupně realizovány.

## ☛ očekávané výstupy v Rámcovém vzdělávacím programu pro základní umělecké vzdělávání

Stěžejní část *vzdělávacího obsahu* jednotlivých *vzdělávacích oblastí*; jsou ověřitelné, prakticky zaměřené, mají činnostní povahu a jsou v profesním i osobním životě využitelné. Vymezují minimální úroveň, které musí všichni žáci dosáhnout; jsou stanoveny orientačně (nezáväzně) na konci 3. ročníku I. stupně studia a jako závazné na konci 7. ročníku I. stupně a 4. ročníku II. stupně studia; očekávané výstupy se stávají podkladem pro rozpracování do podoby výstupů ve vzdělávacím obsahu daného *vyučovacího předmětu* v příslušném *studijním zaměření* v ŠVP.

## ☛ produkce

Osobitá umělecká činnost; z hlediska didaktiky ji chápeme jako prezentování různých (uměleckých) výkonů s využitím výrazových prostředků daného druhu umění; produkce – produktivní činnost v sobě zahrnuje improvizaci, tvorbu, akci, demonstraci uměleckého díla, projektu, objektu apod.

### ☛ **rámcové vzdělávací programy**

*Kurikulární dokumenty* státní úrovně, které normativně stanovují obecný rámec pro jednotlivé *etapy vzdělávání* a jsou závazné pro tvorbu *školních vzdělávacích programů*.

### ☛ **rámcový učební plán**

Vymezuje minimální parametry organizace jednotlivých uměleckých oborů základního uměleckého vzdělávání, které je zapotřebí závazně dodržet při realizaci těchto oborů ve *školním vzdělávacím programu*. Závazně vymezuje: začlenění *vzdělávacích oblastí do uměleckých oborů (vzdělávacích zaměření) základního uměleckého vzdělávání* na I. a II. stupni, minimální (týdenní) časové dotace pro realizaci těchto oblastí, disponibilní časovou dotaci a poznámky k rámcovému učebnímu plánu.

### ☛ **Rámcový vzdělávací program pro základní umělecké vzdělávání (RVP ZUV)**

*Kurikulární dokument* státní úrovně, který normativně stanoví obecný rámec základního uměleckého vzdělávání.

### ☛ **recepce**

Vnímání, akt přijetí umění (uměleckého díla) v rámci umělecké komunikace. Recepce je východiskem k *reflexi*, která využívá jednak teoretických poznatků, jednak možnosti si s žáky „znovuzpřítomnit“ umělecký zážitek (přehrání skladby, dramatizace, výpověď o prožitcích apod.).

### ☛ **reflexe**

Schopnost postihnout hlavní rysy díla na základě získaných teoretických poznatků i poznatků získaných interakcí s uměleckým dílem (jeho prožitím). Lze ji tedy pojmut jako vlastní výpověď o díle. Akt *recepce* a reflexe je vzájemně provázaný a podmíněný.

### ☛ **studijní zaměření**

Zaměření v příslušném uměleckém oboru na úrovni školy. Vzniká buď ze *vzdělávacího zaměření* popsaného v *RVP ZUV*, nebo si jej škola v daném uměleckém oboru vytvoří. Studijní zaměření obsahuje jeden nebo více vyučovacích předmětů.

### ☛ **školní vzdělávací programy – ŠVP**

*Kurikulární dokumenty* školní úrovně; školní vzdělávací program zpracovává podle *Rámcového vzdělávacího programu pro základní umělecké vzdělávání* každá ZUŠ.

### ☛ **školský zákon**

Zkrácený název zákona č. 561/2004 Sb., o předškolním, základním, středním, vyšším odborném a jiném vzdělání (školský zákon), ve znění pozdějších předpisů.

### ☛ **učební osnovy**

Část *školního vzdělávacího programu*, ve které je *vzdělávací obsah* jednotlivých *vzdělávacích oblastí* daných *uměleckých oborů* členěn do *vyučovacích předmětů* určených pro I. a II. stupeň příslušného *studijního zaměření*. Učební osnovy obecně se sestávají z názvu vyučovacích předmětů (případně charakteristiky vyučovacích předmětů) a vzdělávacího obsahu, který je tvořen výstupy rozpracovanými do jednotlivých ročníků, případně delších časových celků (vzdělávací obsah může být dále doplněn *učivem*, které je zpracováno v návaznosti na výstupy, případně dalšími poznámkami).

### ☛ **učební plán**

Část *školního vzdělávacího programu* vymezující na základě *rámcového učebnímu plánu* organizaci výuky na konkrétní škole. Obsahuje tabulaci s výčtem *vyučovacích předmětů* a poznámky k organizaci a realizaci jednotlivých vyučovacích předmětů.

### ☛ učivo

Didakticky zpracovaný materiál v podobě základních témat, tematických celků, činností apod. Možná, ne však povinná součást *vzdělávacího obsahu* vyučovacího předmětu na úrovni *školního vzdělávacího programu*. V případě uvedení učiva v *učebních osnovách příslušných vyučovacích předmětů* daného *studijního zaměření* v ŠVP se učivo stává závazným prostředkem k dosažení zvolených výstupů a je zpracováno v přímé návaznosti na zvolené výstupy.

### ☛ umělecké obory v základním uměleckém vzdělávání

Obory, v nichž v ZUŠ probíhá vzdělávání a pro něž je stanoven v RVP ZUV v podobě *očekávaných výstupů* závazný vzdělávací obsah; v základním uměleckém vzdělávání jsou to obory hudební, výtvarný, taneční a literárně-dramatický.

### ☛ vyučovací předmět

Forma didaktického uspořádání *vzdělávacího obsahu* a jeho organizačního zpracování ve *školním vzdělávacím programu*. Ve školním vzdělávacím programu se většinou vytváří více *vyučovacích předmětů* pro dané *studijní zaměření* v daném uměleckém oboru. Integrací *vzdělávacího obsahu* jednotlivých oblastí/modulů v rámci jednoho nebo více uměleckých oborů vzniká *integrováný vyučovací předmět*.

### ☛ výchovné a vzdělávací strategie

Společně uplatňované postupy na úrovni školy nebo uměleckého oboru, kterými jsou utvářeny a rozvíjeny klíčové kompetence žáků.

### ☛ vzdělávací oblasti

Obsahově samostatné, vzájemně však provázané celky v jednotlivých uměleckých oborech základního uměleckého vzdělávání. Zahrnují *produkcí, recepce a interpretaci* a vymezují pole uměleckým aktivitám v jednotlivých *uměleckých oborech základního uměleckého vzdělávání*. *Vzdělávací obsah* jednotlivých uměleckých oborů je do těchto oblastí členěn prostřednictvím *očekávaných výstupů*.

### ☛ vzdělávací obsah základního uměleckého vzdělávání

Didakticky uspořádaný souhrn lidského poznání v oblasti umění pro potřeby základního uměleckého vzdělávání. Je zpracován formou *očekávaných výstupů* do jednotlivých *vzdělávacích oblastí uměleckých oborů* (popř. dále strukturovaných *vzdělávacích zaměření*).

### ☛ vzdělávací zaměření

Vzdělávací zaměření představuje dílčí celek v hudebním oboru. Zahrnuje specificky uspořádaný *vzdělávací obsah* oblasti Hudební interpretace a tvorba, aby tento obsah reflektoval vlastní (umělecky výrazové) prostředky a potřeby daného zaměření. Na základě *vzdělávacího zaměření* si škola ve svém ŠVP vytváří studijní zaměření a v něm pak stanovuje příslušné vyučovací předměty.

### ☛ vzdělávací modul

Samostatný obsahový celek ve *vzdělávacím zaměření* Elektronické zpracování hudby a zvuková tvorba.

### ☛ základní umělecká škola

Vzdělávací instituce zařazená v systému škol ČR poskytující žákům základy vzdělání ve zvoleném *uměleckém oboru*.

### ☛ základní umělecké vzdělávání

Typ vzdělávání poskytující žákovi *základy vzdělání v jednotlivých uměleckých oborech*; je důležitou součástí systému na sebe navazujícího uměleckého vzdělávání v ČR.

### **ž• základy vzdělání v jednotlivých uměleckých oborech**

Představují souhrn návyků, dovedností, vědomostí a schopností, které žák získá a rozvíjí v rovině *produkce, recepcce a interpretace* prostřednictvím soustavného a dlouhodobého vzdělávání na své individuální úrovni ve vybraném uměleckém oboru v základní umělecké škole.

### **ž• žáci se speciálními vzdělávacími potřebami**

Žáci se zdravotním postižením, žáci se zdravotním znevýhodněním a žáci se sociálním znevýhodněním; vzdělávání žáků se speciálními vzdělávacími potřebami je upraveno v § 16 zákona č. 561/2004 Sb., o předškolním, základním, středním, vyšším odborném a jiném vzdělání (školský zákon), ve znění pozdějších předpisů, a dále ve vyhlášce č. 73/2005 Sb., o vzdělávání dětí, žáků a studentů se speciálními vzdělávacími potřebami a dětí, žáků a studentů mimořádně nadaných.

Publikace vznikla v rámci Individuálního národního projektu MŠMT s názvem Pilot ZUŠ.

Tento projekt je spolufinancován Evropským sociálním fondem  
a státním rozpočtem České republiky.



INVESTICE DO ROZVOJE VZDĚLÁVÁNÍ

Tisk:

Studio Trinity, Dolní Novosadská 65A, 779 00 Olomouc

Grafické zpracování:  
Michal Kalaš, VÚP v Praze

Jazyková korektura:  
Jan Klufa, VÚP v Praze

Náklad: 3500 ks

Vydání: první, Praha 2010

© 2010 Výzkumný ústav pedagogický v Praze  
ISBN 978-80-87000-37-3